

MIÉRCOLES, 25 DE NOVIEMBRE DE 2020

LA MORAÑA PUEBLO A PUEBLO



LA MORAÑA PUEBLO A PUEBLO

Estudio de la población de los municipios de la comarca abulense de Tierra de Arévalo y La Moraña durante los últimos cien años.

Luis José Martín García-Sancho

INTRODUCCIÓN:

Se estudia la demografía de los últimos cien años de la comarca abulense de Tierra de Arévalo y La Moraña. De los 68 municipios que componen la tierra llana de Ávila. Que son por orden alfabético:

Adanero, Albornos, Aldeaseca, Arévalo, Aveinte, Barromán, Bercial de Zapardiel, Bernuy Zapardiel, Blasconuño de Matacabras, Blascosancho, Cabezas de Alambre, Cabezas del Pozo, Cabizuela, Canales, Cantiveros, Castellanos de Zapardiel, Cisla, Collado de Contreras, Constanzana, Crespos, Donjimeno, Donvidas, El Bohodón, El Oso, Espinosa de los Caballeros, Flores de Ávila, Fontiveros, Fuente el Sauz, Fuentes de Año, Gimialcón, Gotarrendura, Gutierre-Muñoz, Hernansancho, Horcajo de las Torres, Langa, Las Berlanas, Madrigal de las Altas Torres, Mambblas, Moraleja de Matacabras, Muñogrande, Muñomer del Peco, Muñosancho, Narros de Saldueña, Narros del Castillo, Nava de Arévalo, Orbita, Pajares de Adaja, Palacios de Goda, Papatrigo, Pedro Rodríguez, Rasueros, Rivilla de Barajas, Riocabado, Salvadiós, San Esteban de Zapardiel, San Juan de la Encinilla, San Pascual, San Pedro del Arroyo, San Vicente de Arévalo, Sanchidrián, Santo Tomé de Zabarcos, Sinlabajos, Tiñosillos, Vega de Santa María, Velayos, Villanueva de Gómez, Villanueva del Arenal, Viñegra de Moraña.

MÉTODO:

Se han recopilado los datos de la población de los municipios de La Moraña y Tierra de Arévalo durante el último siglo, es decir desde 1920 hasta 2019, a partir de los datos publicados del Instituto Nacional de Estadística (INE). Cien años de historia a través del número de habitantes, que nos indica si los pueblos han sido más pequeños o más grandes que ahora. O si siempre, por ejemplo, ha existido una tendencia decreciente en cuanto al número de habitantes.

RESULTADOS:

En la actualidad, con los datos del censo de 2019, la población de La Moraña es de 21.805 personas. El pueblo con mayor población es Arévalo con 7.986 habitantes seguido de Madrigal de las Altas Torres con 1.415, los dos únicos municipios que superan el millar de habitantes. En cambio, con menos de 50 personas hay cinco, los más pequeños son Donvidas con 34 habitantes y Blasconuño de Matacabras con 16. Con menos de cien personas hay 22 municipios, entre 100 y 500 hay 39 y con más de 500 solo siete.

Pero, analizando los datos desde el principio, es decir desde el año 1920, nos llevamos la primera sorpresa, ya que los dos municipios con mayor población eran Arévalo y Madrigal, pero con una diferencia muy pequeña, no tan acusada como en la actualidad: Madrigal con 3.172 habitantes y Arévalo tenía, tan solo, 3.474 habitantes. Hace un siglo ocho municipios superaban los

mil habitantes: Velayos, Sanchidrián, Adanero, Nava de Arévalo, Horcajo de las Torres y Fontiveros, junto a los ya nombrados Arévalo y Madrigal, en una comarca que contaba con 38.356 habitantes. En el año 1920 no había ningún pueblo que bajara de los 100 habitantes (cuando ahora hay 23) 41 estaban por debajo de 500 y 27 por encima.

Si comparamos la población actual con la del año 1920 podemos comprobar que se ha producido una pérdida de 16.551 habitantes, es decir el 43,15% de la población.

Pero la dinámica demográfica no ha sido siempre a la baja, ya que durante la primera mitad del siglo pasado la tendencia era al alta. La mayoría de los pueblos incrementaban año a año su población hasta la década de los años 50. Ese año fue, precisamente, el que registró la mayor población de La Moraña con 46.516, es decir 24.711 habitantes más que ahora, más del doble, entonces, la pérdida actual de habitantes respecto a 1950 es del 53,12%. En el año 50 del pasado siglo había nueve municipios que superaban los mil habitantes. El mayor de ellos era Arévalo con 5066 seguido por Madrigal que también había aumentado a 3796. Con más de 500 había treinta y dos pueblos, y entre 100 y 500 treinta y seis municipios, no habiendo ninguno con menos de 100, los dos más pequeños en este año de 1950 eran Canales con 173 (ahora 45) y Blasconuño de Matababras con 159 (ahora 16).

La mayoría de los pueblos alcanzaron su máximo en 1950, otros en 1960, y es a partir de ahí donde se produce un desplome en picado. Año a año casi todos los pueblos pierden mucha población y muy deprisa. Empezaba a producirse el éxodo rural que vació y sigue vaciando los pueblos de forma continua. Hay algunas excepciones a este descenso, como Arévalo y Tiñosillos, cuyo crecimiento desde los años 20 del siglo pasado no se detiene hasta 2010.

En cambio, para otros municipios el descenso ha sido la norma desde el año 1920, sin experimentar el crecimiento que experimentaron la mayoría de los municipios hasta la década de los 50, en este caso se encuentran, por ejemplo, Adanero, Gutierre-Muñoz, Pajares de Adaja y Velayos. El caso de Adanero ha sido especialmente acusado, ya que en cien años ha pasado de contar con 1042 habitantes, a los 196 con que cuenta en la actualidad, una pérdida de 846 personas, lo supone una merma poblacional del 81,19%.

Uno de los municipios con mayor descenso es Blasconuño de Matababras, aunque nunca ha tenido mucha población, en 1930 alcanzó el máximo con 175 habitantes y en la actualidad solo 16; ha perdido 159 habitantes, o lo que es lo mismo el 90,86% de la población.

También se debe tener en cuenta que, la población de la comarca de La Moraña sin Arévalo es de 13.819 habitantes, o lo que es lo mismo, Arévalo

aporta al cómputo total más del tercio de la población, exactamente 7.986 habitantes, un 36,62%. Por lo tanto las cifras de descenso poblacional a nivel global, es decir, con Arévalo incluido, pueden parecer engañosas. Entonces, eliminando a Arévalo de los datos de población nos encontramos que la población de la comarca, sin Arévalo, en 1920 era de **34.528** habitantes (38.002-3474), en 1950 era de **41.450** (46.516-5066) y en 2019, como ya se ha dicho de **13.819** (21.805-7.986). Con estos datos las proporciones de pérdida de población cambian ostensiblemente:

- Respecto a 1920 la comarca (sin Arévalo) ha perdido 20.709 habitantes, el **59,98%** (en lugar del 43,15% si incluimos a Arévalo).

- Respecto a 1950, año de mayor población, la comarca (sin Arévalo) ha perdido 27.631 habitantes, el **66,66%**, **¡dos tercios de sus habitantes!** (en lugar del 53,12% si incluimos a Arévalo).

Por lo tanto la proporción de pérdida real de la inmensa mayoría de los municipios es mucho más acusada, lo que hace más preocupante y dolorosa la situación de la comarca.

A lo largo de estos cien años, once municipios han superado el millar de habitantes, en la actualidad solo dos le superan. Muchos de los municipios que hoy no superan los 100 habitantes, tal y como nos dicen los datos, y ante la desidia de las administraciones, podrían tener los días contados.

En la tabla I se resumen los datos de todos los municipios ordenados por orden alfabético desde 1920 hasta 2019:

TABLA I

Evolución de la población en la comarca de La Moraña y Tierra de Arévalo durante el último siglo (1920 - 2019) por orden alfabético:

municipio	AÑO										
	1920	1930	1940	1950	1960	1970	1981	1990	2000	2010	2019
ADANERO	1042	970	884	862	746	554	443	410	341	283	196
ALBORNOS	440	425	485	521	501	393	329	302	247	235	183
ALDEASECA	526	517	460	562	591	610	441	427	337	251	238
ARÉVALO	3474	3807	4289	5066	5065	5524	6579	7284	7446	8114	7986
AVEINTE	399	414	452	485	510	296	189	172	134	100	86
BARROMÁN	523	508	575	666	525	444	368	336	257	217	185
BERCIAL DE ZAPARDIEL	502	512	561	606	571	505	425	380	321	254	200
BERNUY ZAPARDIEL	324	335	417	435	434	347	327	301	195	143	121
BLASCONUÑO DE MATA CABRAS	161	175	164	159	138	91	37	33	18	18	16
BLASCOSANCHO	524	527	531	546	467	372	233	195	161	124	105
CABEZAS DE ALAMBRE	234	240	292	382	417	374	322	313	221	182	157
CABEZAS DEL POZO	382	425	475	496	481	353	274	253	159	95	75
CABIZUELA	284	282	297	294	337	265	173	175	150	117	84
CANALES	133	123	134	173	151	105	103	100	64	53	45
CANTIVEROS	369	421	466	527	531	457	395	259	188	146	103
CASTELLANOS DE ZAPARDIEL	322	316	335	353	323	318	206	192	150	103	97
CISLA	317	294	401	446	438	341	309	264	191	150	102
COLLADO DE CONTRERAS	537	544	550	585	590	442	360	354	269	215	168
CONSTANZANA	224	213	244	283	331	277	244	231	188	123	108
CRESPOS	828	838	1006	1060	1209	1028	834	843	723	571	495
DONJIMENO	199	218	198	211	214	194	154	173	138	103	78
DONVIDAS	148	166	184	189	154	132	115	97	68	44	34
EL BOHODÓN	364	402	488	485	487	385	276	236	199	152	120
EL OSO	520	543	624	618	566	405	328	277	226	212	160
ESPINOSA DE LOS CABALLEROS	246	238	289	266	234	179	140	136	110	111	114
FLORES DE ÁVILA	961	951	942	1095	1069	716	672	554	434	362	306
FONTIVEROS	1144	1291	1386	1579	1637	1408	1228	1184	1032	856	748
FUENTE EL SAUZ	277	280	332	429	488	438	413	402	306	252	170
FUENTES DE AÑO	527	487	521	589	568	502	322	268	194	153	100
GIMIALCÓN	334	376	433	484	368	244	215	163	115	97	75
GOTARRENDURA	300	345	391	406	402	362	255	215	174	174	162
GUTIERRE-MUÑOZ	427	415	408	411	395	295	176	152	132	94	78
HERNANSANCHO	412	487	466	467	465	346	278	260	230	202	159
HORCAJO DE LAS TORRES	1113	1193	1336	1553	1555	1285	1093	1000	775	619	505
LANGA	659	694	710	796	891	851	647	641	577	539	478
LAS BERLANAS	654	618	671	739	662	616	448	428	336	369	319
MADRIGAL DE LAS ALTAS TORRES	3172	3391	3631	3796	3370	3662	2295	2279	1985	1680	1415
MAMBLAS	526	534	590	687	664	403	325	346	281	228	204
MORALEJA DE MATA CABRAS	293	208	223	284	233	167	113	93	77	50	52
MUÑOGRANDE	266	188	209	436	399	212	151	120	107	77	66
MUÑOMER DEL PECO	147	172	183	199	218	163	124	153	132	147	118
MUÑOSANCHO	466	458	462	554	509	337	285	221	167	121	92
NARROS DE SALDUEÑA	409	410	439	442	458	344	290	253	171	138	103
NARROS DEL CASTILLO	642	728	798	859	849	560	343	350	240	181	155
NAVA DE ARÉVALO	1082	1222	1403	1620	1661	1511	1225	1218	986	870	735
ORBITA	349	371	391	403	330	239	140	118	106	101	75
PAJARES DE ADAJA	597	571	595	558	561	360	245	241	196	194	149
PALACIOS DE GODA	868	964	1034	1064	981	827	627	621	510	449	400
PAPATRIGO	518	548	622	716	690	538	453	403	347	269	226
PEDRO RODRÍGUEZ	297	314	391	479	461	359	272	259	221	198	148
RASUEROS	830	781	877	956	815	557	513	491	340	250	182
RIVILLA DE BARAJAS	292	353	332	353	339	222	131	105	92	76	59
RIOCABADO	376	425	425	464	497	368	261	241	205	184	140
SALVADIÓS	360	370	416	439	408	271	200	155	123	93	73
SAN ESTEBAN DE ZAPARDIEL	258	252	277	321	289	241	160	124	70	57	37
SAN JUAN DE LA ENCINILLA	518	511	494	553	517	323	215	178	131	102	82

En rojo la mayor población que alcanzó cada municipio.

GRÁFICO I



En la tabla II se ofrecen los datos de todos los municipios ordenados de mayor a menor, según su población actual:

TABLA II

Evolución de la población en la comarca de La Moraña y Tierra de Arévalo durante el último siglo (1920 - 2019) por orden decreciente:

municipio	AÑO										
	1920	1930	1940	1950	1960	1970	1981	1990	2000	2010	2019
ARÉVALO	3474	3807	4289	5066	5065	5524	6579	7284	7446	8114	7986
MADRIGAL DE LAS ALTAS TORRES	3172	3391	3631	3796	3370	3662	2295	2279	1985	1680	1415
TIÑOSILLOS	390	428	508	594	670	751	750	787	770	841	787
FONTIVEROS	1144	1291	1386	1579	1637	1408	1228	1184	1032	856	748
NAVA DE ARÉVALO	1082	1222	1403	1620	1661	1511	1225	1218	986	870	735
SANCHIDRIÁN	1038	1135	1130	1155	1062	1091	972	869	791	856	716
HORCAJO DE LAS TORRES	1113	1193	1336	1553	1555	1285	1093	1000	775	619	505
CRESPOS	828	838	1006	1060	1209	1028	834	843	723	571	495
LANGA	659	694	710	796	891	851	647	641	577	539	478
SAN PEDRO DEL ARROYO	475	479	557	622	691	595	609	556	493	509	431
PALACIOS DE GODA	868	964	1034	1064	981	827	627	621	510	449	400
LAS BERLANAS	654	618	671	739	662	616	448	428	336	369	319
FLORES DE ÁVILA	961	951	942	1095	1069	716	672	554	434	362	306
ALDEASECA	526	517	460	562	591	610	441	427	337	251	238
PAPATRIGO	518	548	622	716	690	538	453	403	347	269	226
VELAYOS	1038	1044	965	822	686	506	391	347	260	243	211
MAMBLAS	526	534	590	687	664	403	325	346	281	228	204
BERCIAL DE ZAPARDIEL	502	512	561	606	571	505	425	380	321	254	200
ADANERO	1042	970	884	862	746	554	443	410	341	283	196
BARROMÁN	523	508	575	666	525	444	368	336	257	217	185
ALBORNOS	440	425	485	521	501	393	329	302	247	235	183
RASUEROS	830	781	877	956	815	557	513	491	340	250	182
FUENTE EL SAUZ	277	280	332	429	488	438	413	402	306	252	170
SAN VICENTE DE ARÉVALO	354	368	412	441	446	347	289	260	228	203	169
COLLADO DE CONTRERAS	537	544	550	585	590	442	360	354	269	215	168
GOTARRENDURA	300	345	391	406	402	362	255	215	174	174	162
EL OSO	520	543	624	618	566	405	328	277	226	212	160
HERNANSANCHO	412	487	466	467	465	346	278	260	230	202	159
CABEZAS DE ALAMBRE	234	240	292	382	417	374	322	313	221	182	157
NARROS DEL CASTILLO	642	728	798	859	849	560	343	350	240	181	155
PAJARES DE ADAJA	597	571	595	558	561	360	245	241	196	194	149
PEDRO RODRÍGUEZ	297	314	391	479	461	359	272	259	221	198	148
SINLABAJOS	436	506	483	486	508	408	311	302	241	147	142
RIOCABADO	376	425	425	464	497	368	261	241	205	184	140
BERNUY ZAPARDIEL	324	335	417	435	434	347	327	301	195	143	121
EL BOHODÓN	364	402	488	485	487	385	276	236	199	152	120
MUÑOMER DEL PECO	147	172	183	199	218	163	124	153	132	147	118
VILLANUEVA DEL ACERAL	378	369	426	426	366	311	266	259	186	159	118
VILLANUEVA DE GÓMEZ	547	617	595	645	594	436	242	202	150	151	115
ESPINOSA DE LOS CABALLEROS	246	238	289	266	234	179	140	136	110	111	114
CONSTANZANA	224	213	244	283	331	277	244	231	188	123	108
BLASCOSANCHO	524	527	531	546	467	372	233	195	161	124	105
CANTIVEROS	369	421	466	527	531	457	395	259	188	146	103
NARROS DE SALDUEÑA	409	410	439	442	458	344	290	253	171	138	103
CISLA	317	294	401	446	438	341	309	264	191	150	102
FUENTES DE AÑO	527	487	521	589	568	502	322	268	194	153	100
CASTELLANOS DE ZAPARDIEL	322	316	335	353	323	318	206	192	150	103	97
MUÑOSANCHO	466	458	462	554	509	337	285	221	167	121	92
AVEINTE	399	414	452	485	510	296	189	172	134	100	86
CABIZUELA	284	282	297	294	337	265	173	175	150	117	84
VEGA DE SANTA MARÍA	439	452	432	402	377	237	161	166	143	98	83
SAN JUAN DE LA ENCINILLA	518	511	494	553	517	323	215	178	131	102	82
DONJIMENO	199	218	198	211	214	194	154	173	138	103	78
GUTIERRE-MUÑOZ	427	415	408	411	395	295	176	152	132	94	78
CABEZAS DEL POZO	382	425	475	496	481	353	274	253	159	95	75
GIMIALCÓN	334	376	433	484	368	244	215	163	115	97	75

En rojo la mayor población que alcanzó cada municipio.

- A continuación se muestra la evolución de la población, detallada municipio a municipio y por orden alfabético:

1: ADANERO:



municipio	1920	1930	1940	1950	1960	1970	1981	1990	2000	2010	2019
ADANERO	1042	970	884	862	746	554	443	410	341	283	196



municipio	1920	1930	1940	1950	1960	1970	1981	1990	2000	2010	2019
ALBORNOS	440	425	485	521	501	393	329	302	247	235	183



El municipio de Albornos crece ligeramente desde 1920 hasta 1950 pasando de 440 habitantes hasta **521**, su máxima población conseguida durante el

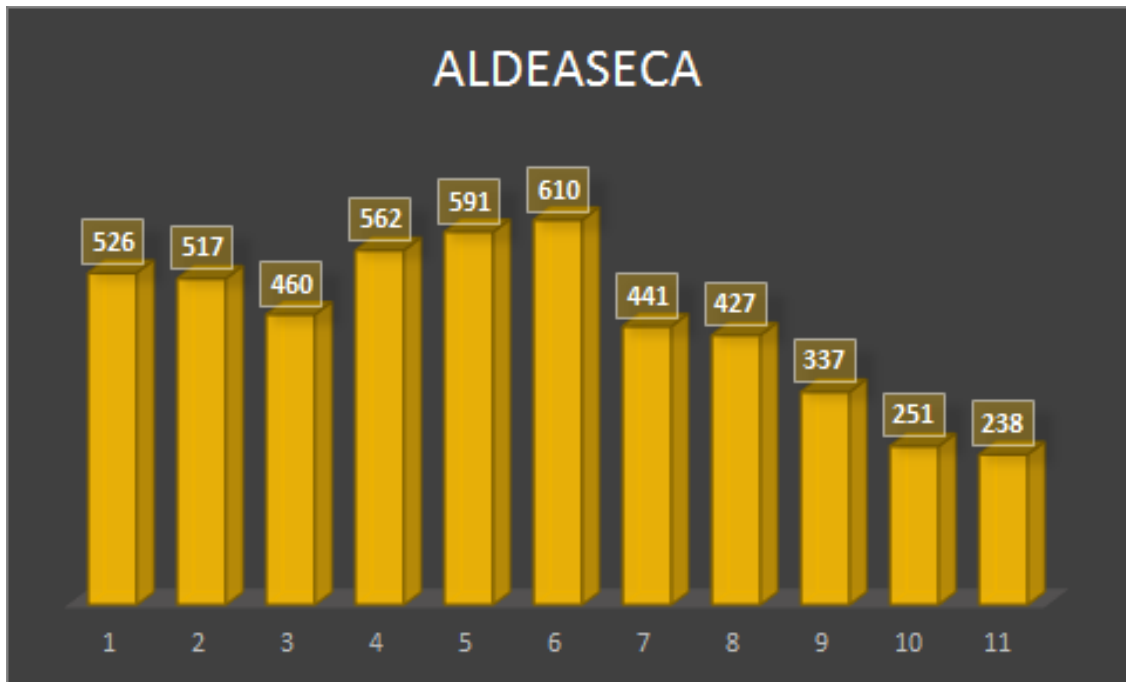
último siglo. A partir de ahí sigue la misma tendencia que la gran mayoría de los pueblos de la comarca, decreciendo de manera imparable hasta alcanzar su mínimo en el último censo de 2019 con, tan solo, **183** habitantes, lo que supone una pérdida de 257 habitantes (-58,41%) respecto a 1920.

- Ha perdido 338 habitantes desde el momento de mayor población en 1950 lo que supone un descenso del **-64,87%**. Proporción de pérdida por encima de la media de la comarca, que es de -53,12%.

3: ALDEASECA:



municipio	1920	1930	1940	1950	1960	1970	1981	1990	2000	2010	2019
ALDEASECA	526	517	460	562	591	610	441	427	337	251	238



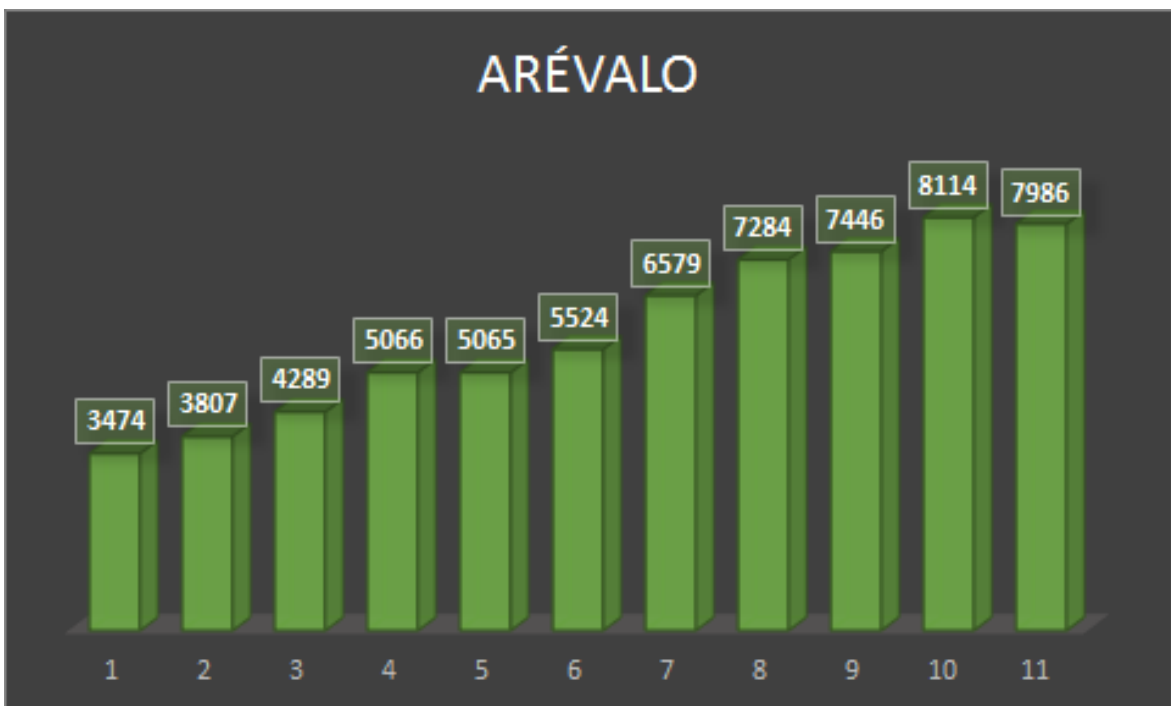
El municipio de Aldeaseca crece ligeramente desde 1920 hasta 1970 pasando de 526 habitantes a **610**, su máxima población conseguida durante el último siglo. A partir de ahí sigue la misma tendencia que la gran mayoría de los pueblos de la comarca, decreciendo de manera imparable hasta alcanzar su mínimo en el último censo de 2019 con, tan solo, **238** habitantes, lo que supone una pérdida de 288 habitantes (-54,75%) respecto a 1920.

- Ha perdido 372 habitantes desde el momento de mayor población en 1970 lo que supone un descenso del **-60,98%**. Proporción de pérdida por encima de la media de la comarca, que es de -53,12%.

- 4 ARÉVALO:



municipio	1920	1930	1940	1950	1960	1970	1981	1990	2000	2010	2019
ARÉVALO	3474	3807	4289	5066	5065	5524	6579	7284	7446	8114	7986



El municipio de Arévalo crece de forma continua desde 1920 hasta 2010 pasando de 3474 habitantes a **8114**, su máxima población conseguida durante el último siglo. En el último decenio ha experimentado un ligero descenso pasando a **7986** habitantes en el censo de 2019. El aumento respecto a 1920 ha sido de 4512 habitantes, lo que supone un crecimiento del 129,88%. Arévalo, junto con Tiñosillos, son los dos únicos municipios que han crecido de forma notable a lo largo del último siglo.

- Ha perdido 128 habitantes desde el momento de mayor población en 2010, lo que supone un descenso del **-1,58%**. Proporción de pérdida muy por debajo de la media de la comarca, que es de **-53,12%**.



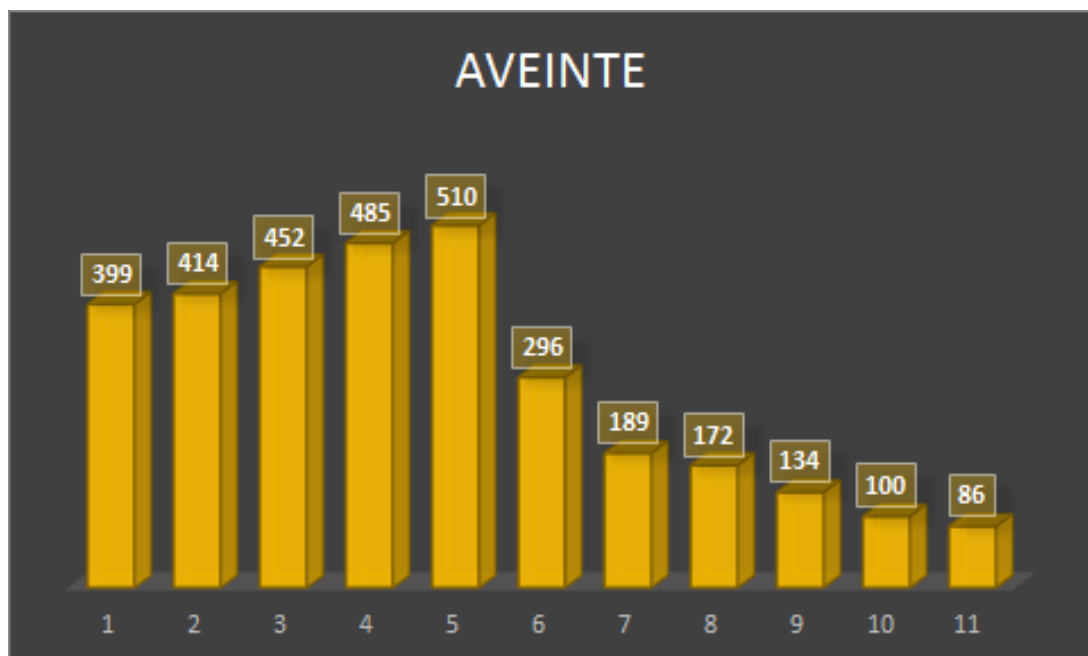
Arévalo, anejo El Lugarejo.

El municipio de Arévalo posee dos anejos: **La Estación y El Lugarejo**. Estando incluidos ambos en el cómputo total.

- 5 AVEINTE:



municipio	1920	1930	1940	1950	1960	1970	1981	1990	2000	2010	2019
AVEINTE	399	414	452	485	510	296	189	172	134	100	86



El municipio de Aveinte crece ligeramente desde 1920 hasta 1960 pasando de 399 habitantes a **510**, su máxima población conseguida durante el último siglo. A partir de ahí sigue la misma tendencia que la gran mayoría de los pueblos de la comarca, decreciendo de manera imparable hasta alcanzar su

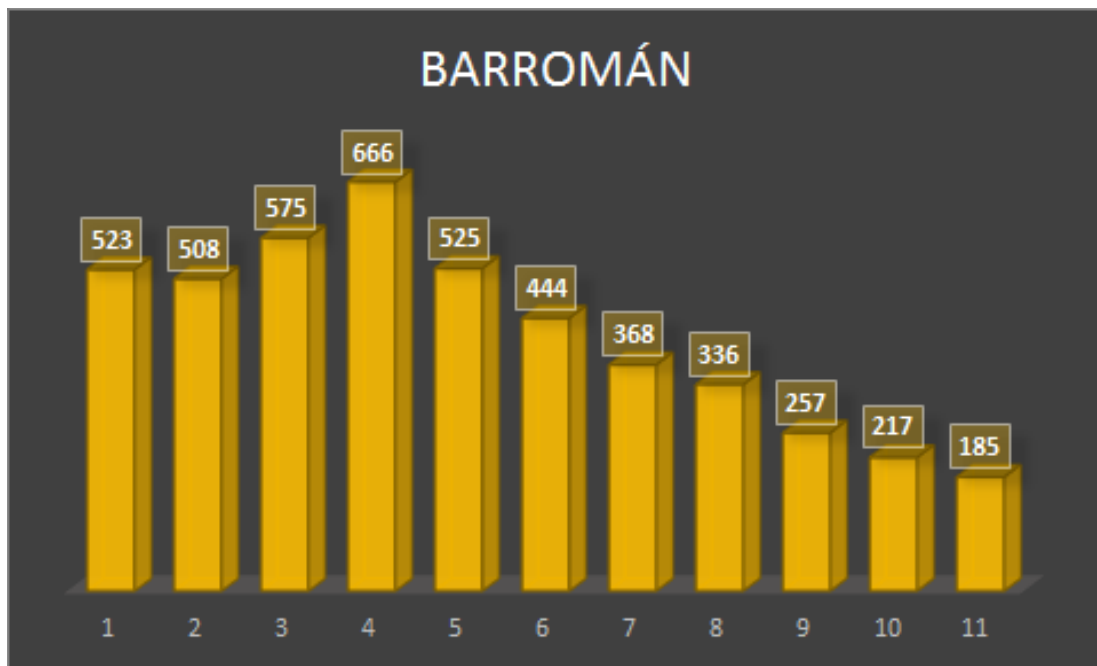
mínimo en el último censo de 2019 con, tan solo, **86** habitantes, lo que supone una pérdida de 313 habitantes (-74,45%) respecto a 1920.

- Ha perdido 424 habitantes desde el momento de mayor población en 1960 lo que supone un descenso del **-83,14%**, uno de los descensos más acusados de la comarca, que es de -53,12%.

- 6 BARROMÁN:



municipio	1920	1930	1940	1950	1960	1970	1981	1990	2000	2010	2019
BARROMÁN	523	508	575	666	525	444	368	336	257	217	185



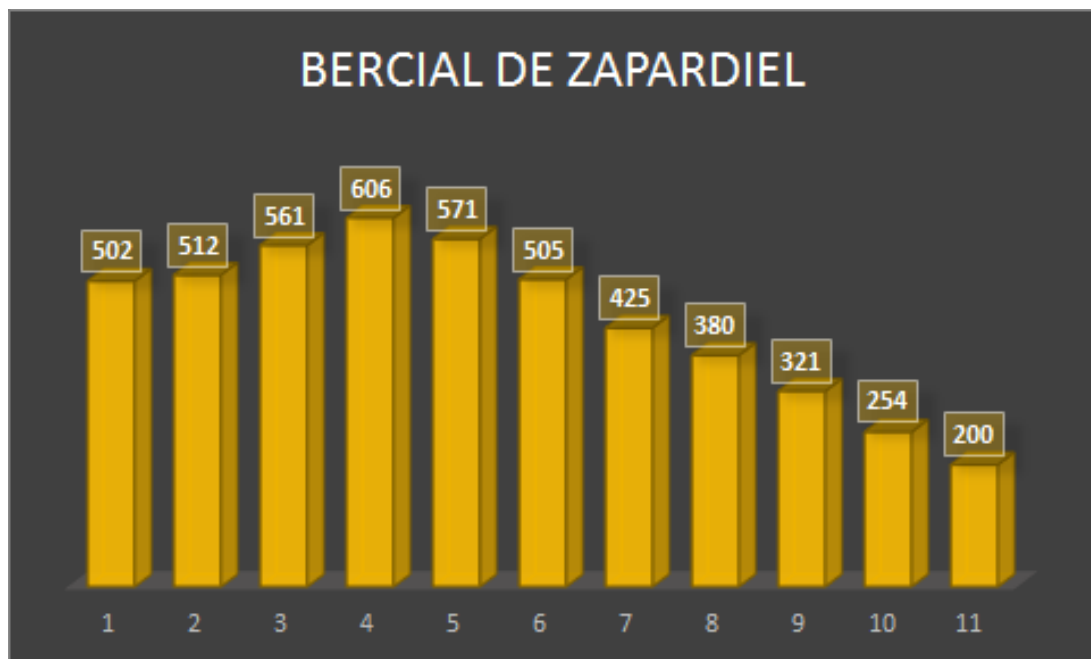
El municipio de Barromán crece ligeramente desde 1920 hasta 1950 pasando de 523 habitantes a **666**, su máxima población conseguida durante el último siglo. A partir de ahí sigue la misma tendencia que la gran mayoría de los pueblos de la comarca, decreciendo de manera imparable hasta alcanzar su mínimo en el último censo de 2019 con, tan solo, **185** habitantes, lo que supone una pérdida de 338 habitantes (-64,63%) respecto a 1920.

- Ha perdido 481 habitantes desde el momento de mayor población en 1950 lo que supone un descenso del **-72,22%**. Proporción de pérdida muy por encima de la media de la comarca, que es de -53,12%.

- 7 BERCIAL DE ZAPARDIEL:



municipio	1920	1930	1940	1950	1960	1970	1981	1990	2000	2010	2019
BERCIAL DE ZAPARDIEL	502	512	561	606	571	505	425	380	321	254	200



El municipio de Bercial de Zapardiel crece ligeramente desde 1920 hasta 1950 pasando de 502 habitantes a **606**, su máxima población conseguida durante el último siglo. A partir de ahí sigue la misma tendencia que la gran mayoría de los pueblos de la comarca, decreciendo de manera imparable hasta alcanzar su

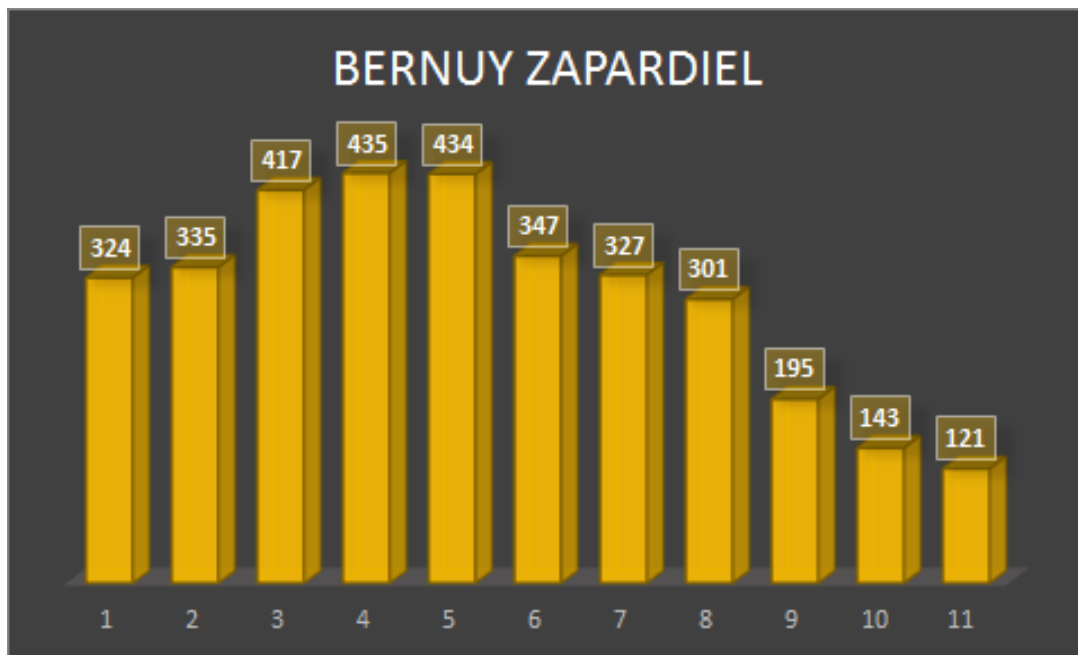
mínimo en el último censo de 2019 con, tan solo, **200** habitantes, lo que supone una pérdida de 302 habitantes (-60,16%) respecto a 1920.

- Ha perdido 406 habitantes desde el momento de mayor población en 1950 lo que supone un descenso del **-67%**. Proporción de pérdida por encima de la media de la comarca, que es de -53,12%.

- 8 BERNUY ZAPARDIEL:



municipio	1920	1930	1940	1950	1960	1970	1981	1990	2000	2010	2019
BERNUY ZAPARDIEL	324	335	417	435	434	347	327	301	195	143	121



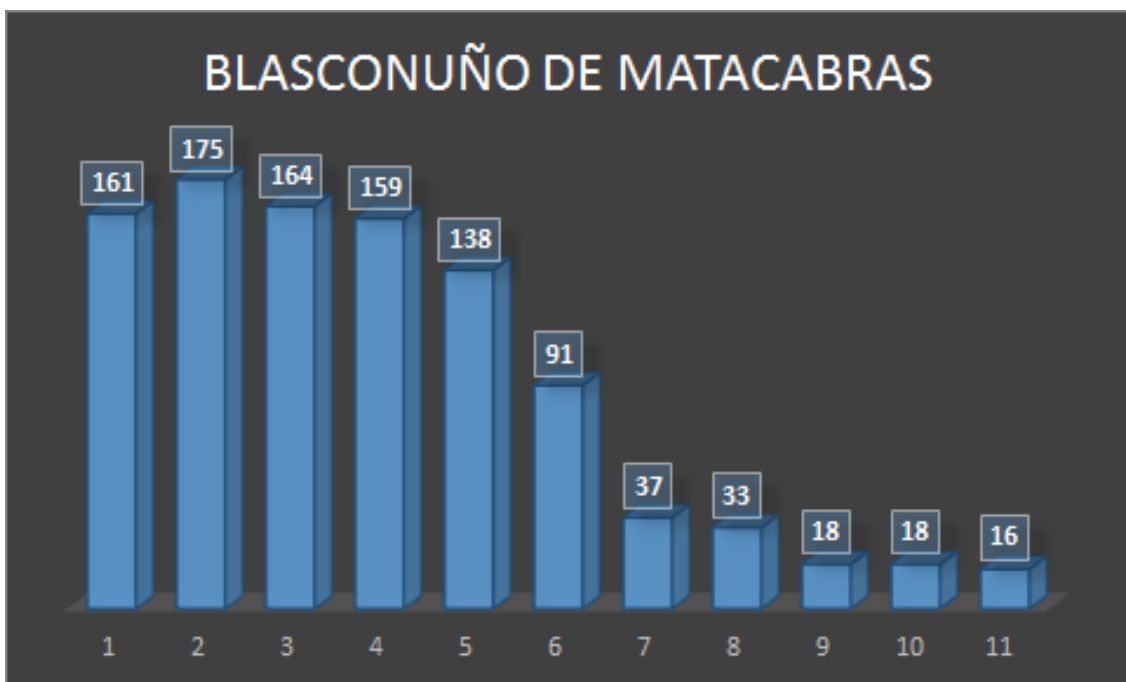
El municipio de Bernuy Zapardiel crece ligeramente desde 1920 hasta 1950 pasando de 324 habitantes a **435**, su máxima población conseguida durante el último siglo. Y a partir de 1960 sigue la misma tendencia que la gran mayoría de los pueblos de la comarca, decreciendo de manera imparable hasta alcanzar su mínimo en el último censo de 2019 con, tan solo, **121** habitantes, lo que supone una pérdida de 203 habitantes (-62,65%) respecto a 1920.

- Ha perdido 314 habitantes desde el momento de mayor población en 1950 lo que supone un descenso del **-72,18%**. Proporción de pérdida muy por encima de la media de la comarca, que es de -53,12%.

- 9 BLASCONUÑO DE MATA CABRAS:



municipio	1920	1930	1940	1950	1960	1970	1981	1990	2000	2010	2019
BLASCONUÑO DE MATABRAS	161	175	164	159	138	91	37	33	18	18	16



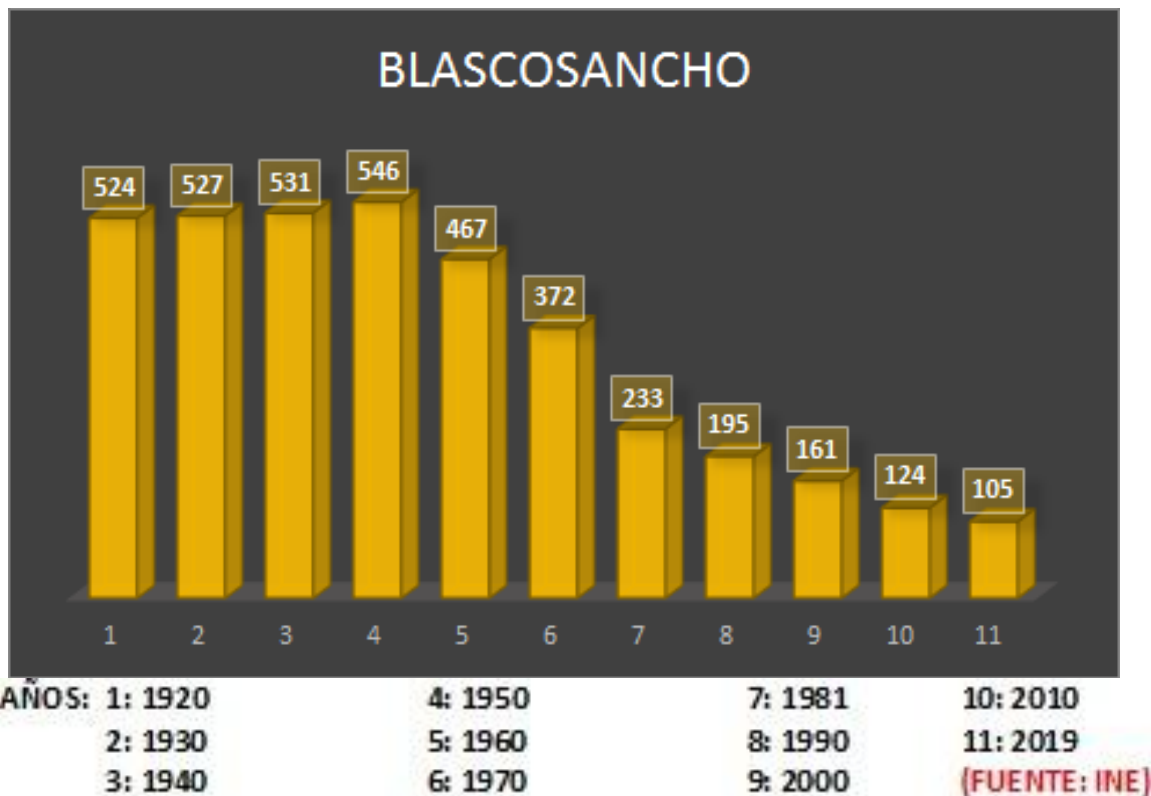
El municipio de Blasconuño de Matababras es el que que más población ha perdido en el último siglo porcentualmente. Su descenso ha sido constante desde 1930, que alcanza su mayor población con **175** habitantes, hasta 2019 cuando desciende a, tan solo, **16** habitantes.

- Ha perdido 159 habitantes desde el momento de mayor población en 1930, lo que supone un descenso del **90,86%**. El más acusado de la comarca, que experimenta un descenso medio del 53,12%. Todo parece indicar que será el próximo pueblo en convertirse en despoblado, como no se adopten medidas de urgencia.

- 10 BLASCOSANCHO:



municipio	1920	1930	1940	1950	1960	1970	1981	1990	2000	2010	2019
BLASCOSANCHO	524	527	531	546	467	372	233	195	161	124	105



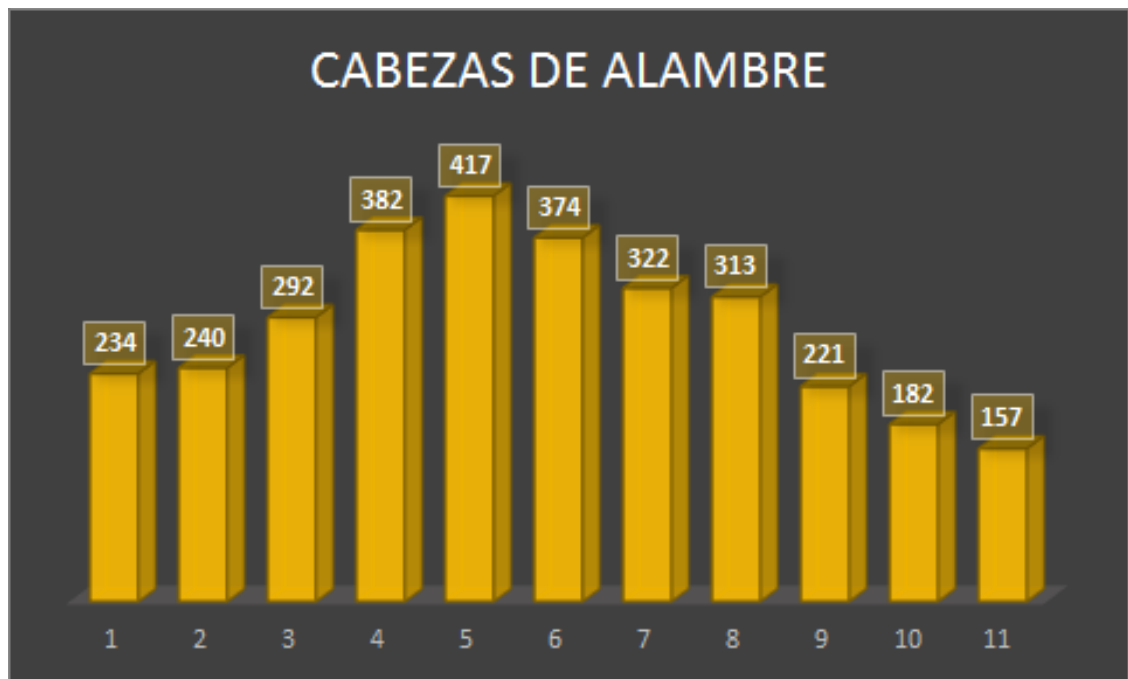
El municipio de Blascosancho crece algo desde 1920 hasta 1950, pasando de 524 habitantes a **546**, máxima población alcanzada durante el último siglo. A partir de ahí sigue la misma tendencia que la gran mayoría de los pueblos de la comarca, decreciendo de manera imparable hasta alcanzar su mínimo en el último censo de 2019 con, tan solo, **105** habitantes, lo que supone una pérdida de 419 habitantes (-76,96%) respecto a 1920.

- Ha perdido 441 habitantes desde el momento de mayor población en 1950 lo que supone un descenso del **-80,77%**, uno de los más acusados. Proporción de pérdida muy por encima de la media de la comarca, que es de -53,12%.

- 11 CABEZAS DE ALAMBRE:



municipio	1920	1930	1940	1950	1960	1970	1981	1990	2000	2010	2019
CABEZAS DE ALAMBRE	234	240	292	382	417	374	322	313	221	182	157



El municipio de Cabezas de Alambre crece bastante desde 1920 hasta 1960 pasando de 234 habitantes a **417**, su máxima población conseguida durante el último siglo. A partir de ahí sigue la misma tendencia que la gran mayoría de los pueblos de la comarca, decreciendo de manera imparable hasta alcanzar su mínimo en el último censo de 2019 con, tan solo, **157** habitantes, lo que supone una pérdida de 77 habitantes (-32,90%) respecto a 1920.

- En cambio, ha perdido 260 habitantes desde el momento de mayor población en 1960 lo que supone un descenso del **-62,35%**. Proporción que se encuentra por encima de la media de la comarca, que es de -53,12%.

- 12 CABEZAS DEL POZO:



municipio	1920	1930	1940	1950	1960	1970	1981	1990	2000	2010	2019
CABEZAS DEL POZO	382	425	475	496	481	353	274	253	159	95	75



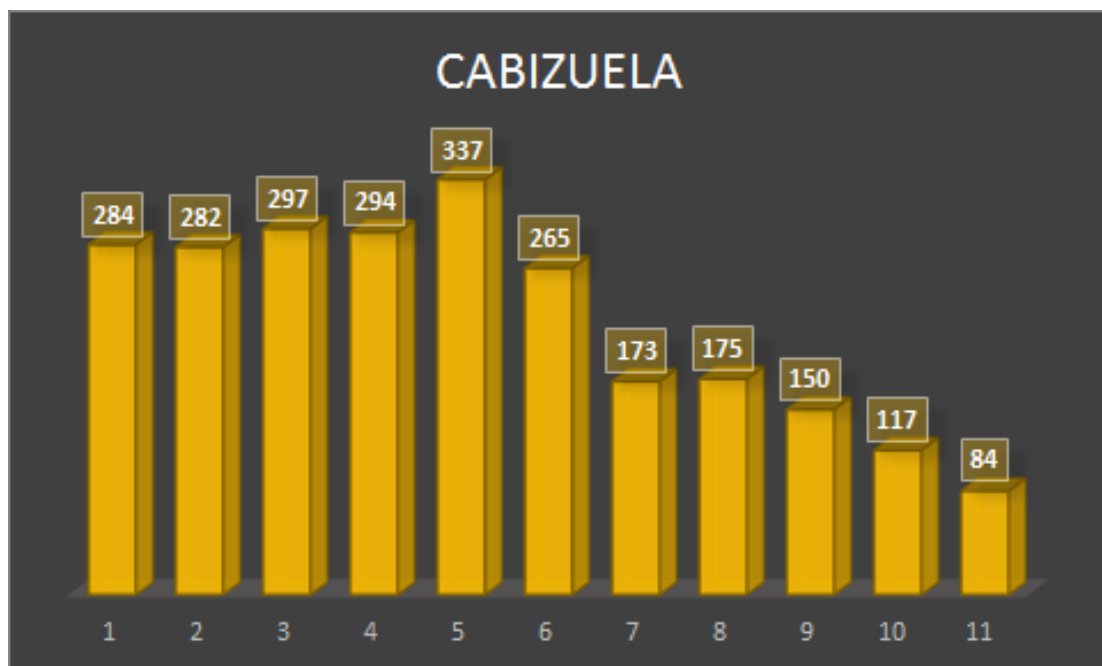
El municipio de Cabezas del Pozo crece desde 1920 hasta 1950 pasando de 382 habitantes a **496**, su máxima población conseguida durante el último siglo. A partir de ahí sigue la misma tendencia que la gran mayoría de los pueblos de la comarca, decreciendo de forma acentuada hasta alcanzar su mínimo en el último censo de 2019 con, tan solo, **75** habitantes, lo que supone una pérdida de 307 habitantes (-80,37%) respecto a 1920.

- En cambio, el descenso es mucho más acentuado si lo comparamos con el censo de mayor población en 1950, pues ha perdido 421 habitantes, lo que supone un descenso del **-84,88%**. Uno de los más acusados del presente estudio, y que se encuentra muy por encima de la media de la comarca, que es de -53,12%.

- 13 CABIZUELA:



municipio	1920	1930	1940	1950	1960	1970	1981	1990	2000	2010	2019
CABIZUELA	284	282	297	294	337	265	173	175	150	117	84



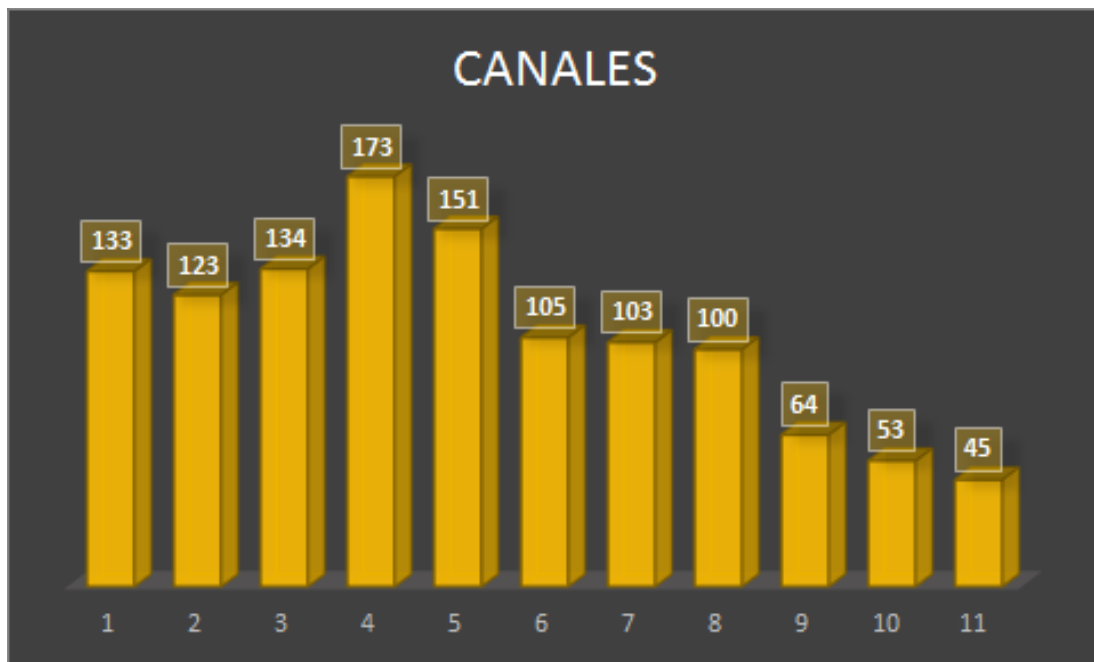
El municipio de Cabizuela crece ligeramente desde 1920 hasta 1960 pasando de 284 habitantes a **337**, su máxima población conseguida durante el último siglo. A partir de ahí sigue la misma tendencia que la gran mayoría de los pueblos de la comarca, decreciendo de manera imparable hasta alcanzar su mínimo en el último censo de 2019 con, tan solo, **84** habitantes, lo que supone una pérdida de 200 habitantes (-70,42%) respecto a 1920.

- Ha perdido 253 habitantes desde el momento de mayor población en 1960, lo que supone un descenso del **-75,07%**. Proporción de pérdida muy por encima de la media de la comarca, que es de -53,12%.

- 14 CANALES:



municipio	1920	1930	1940	1950	1960	1970	1981	1990	2000	2010	2019
CANALES	133	123	134	173	151	105	103	100	64	53	45



El municipio de Canales crece ligeramente desde 1920 hasta 1950 pasando de 133 habitantes a **173**, su máxima población conseguida durante el último siglo. A partir de ahí sigue la misma tendencia que la gran mayoría de los pueblos de la comarca, decreciendo de manera imparable hasta alcanzar su mínimo en el último censo de 2019 con, tan solo, **45** habitantes, lo que supone una pérdida de 88 habitantes (-66,17%) respecto a 1920. Aunque durante veinte años (1970/1990) parece estabilizarse en los 100 habitantes, los últimos treinta años ha vuelto a caer en picado.

- Ha perdido 128 habitantes desde el momento de mayor población en 1950, lo que supone un descenso del **-73,99%**. Proporción de pérdida muy por encima de la media de la comarca, que se sitúa en -53,12%.

- 15 CANTIVEROS:



municipio	1920	1930	1940	1950	1960	1970	1981	1990	2000	2010	2019
CANTIVEROS	369	421	466	527	531	457	395	259	188	146	103



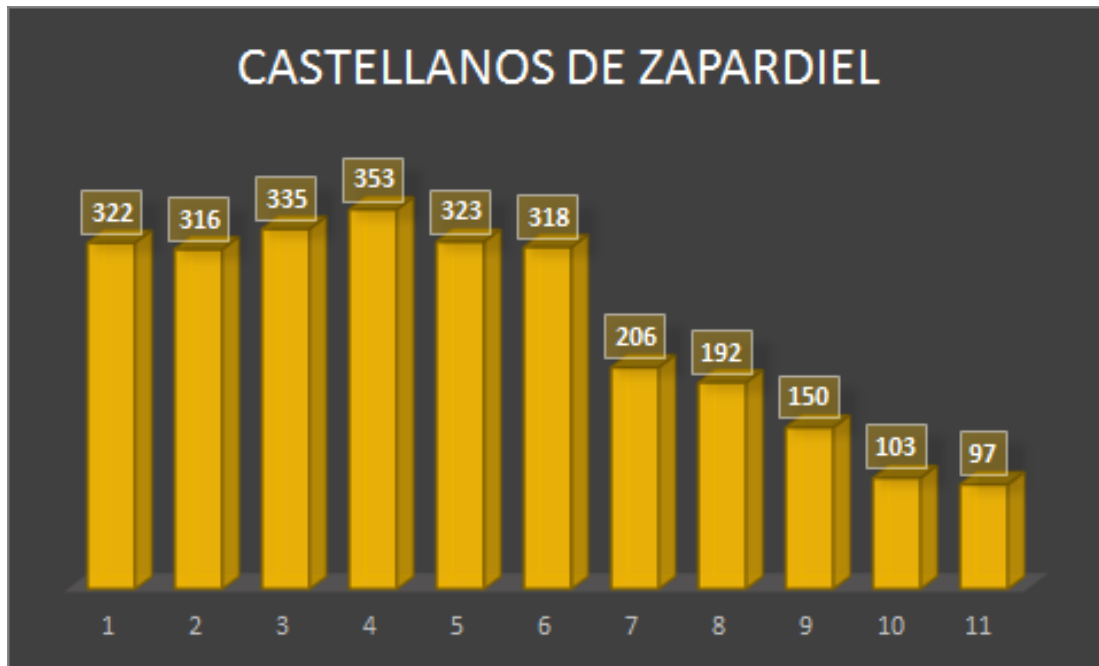
El municipio de Cantiveros crece notablemente desde 1920 hasta 1960 pasando de 369 habitantes a **531**, su máxima población conseguida durante el último siglo. A partir de ahí sigue la misma tendencia que la gran mayoría de los pueblos de la comarca, decreciendo de manera imparable hasta alcanzar su mínimo en el último censo de 2019 con, tan solo, **103** habitantes, lo que supone una pérdida de 266 habitantes (-72,07%) respecto a 1920.

- Ha perdido 428 habitantes desde el momento de mayor población en 1960, lo que supone un descenso del **-80,60%**. Una proporción de pérdida de las mayores de la comarca y muy por encima de la media de la comarca, que es de -53,12%.

- 16 CASTELLANOS DE ZAPARDIEL:



municipio	1920	1930	1940	1950	1960	1970	1981	1990	2000	2010	2019
CASTELLANOS DE ZAPARDIEL	322	316	335	353	323	318	206	192	150	103	97



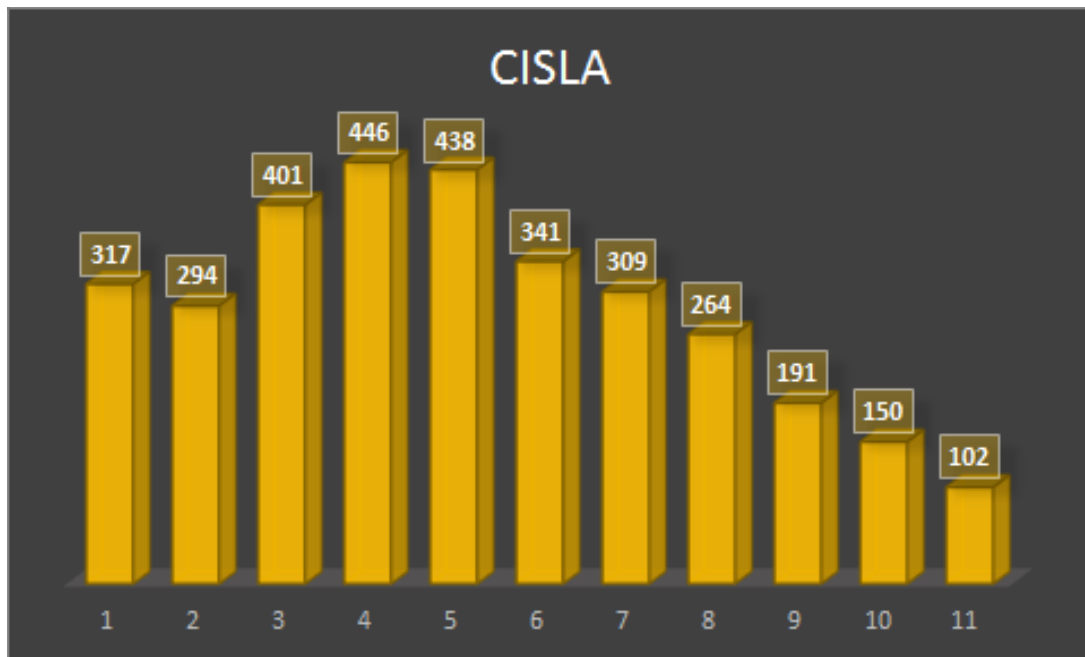
El municipio de Castellanos de Zapardiel crece ligeramente desde 1920 hasta 1950 pasando de 322 habitantes a **353**, su máxima población conseguida durante el último siglo. A partir de ahí sigue la misma tendencia que la gran mayoría de los pueblos de la comarca, decreciendo de manera imparable hasta alcanzar su mínimo en el último censo de 2019 con, tan solo, **97** habitantes, lo que supone una pérdida de 225 habitantes (-69,88%) respecto a 1920. No obstante, curiosamente, mantiene prácticamente la misma población desde 1920 hasta 1970, con fluctuaciones muy pequeñas.

- Ha perdido 256 habitantes desde el momento de mayor población en 1950, lo que supone un descenso del **-72,52%**. Una proporción de pérdida muy por encima de la media de la comarca, que es de -53,12%.

- 17 CISLA:



municipio	1920	1930	1940	1950	1960	1970	1981	1990	2000	2010	2019
CISLA	317	294	401	446	438	341	309	264	191	150	102



El municipio de Císla crece desde 1920 hasta 1950 pasando de 317 habitantes a **446**, su máxima población conseguida durante el último siglo. A partir de ahí sigue la misma tendencia que la gran mayoría de los pueblos de la comarca, decreciendo de manera imparable hasta alcanzar su mínimo en el último censo de 2019 con, tan solo, **102** habitantes, lo que supone una pérdida de 215 habitantes (-67,82%) respecto a 1920.

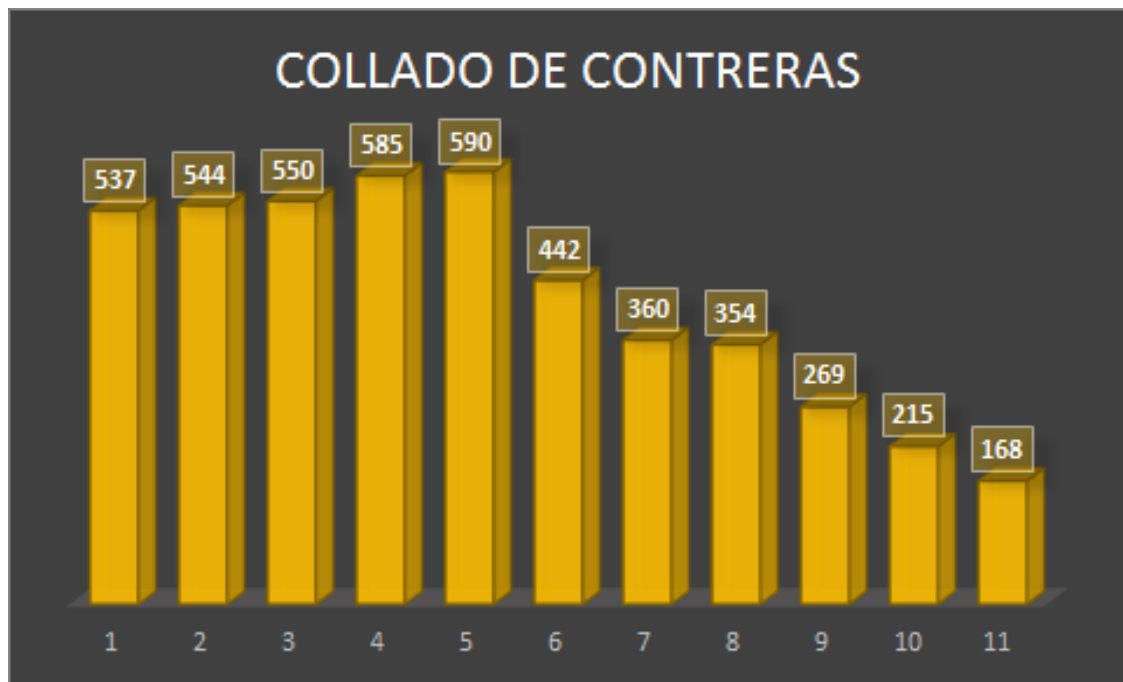
- Ha perdido 344 habitantes desde el momento de mayor población en 1950, lo que supone un descenso del **-77,13%**. Proporción de pérdida muy por encima de la media de la comarca, que se sitúa en -53,12%.

El municipio de Císla posee un anejo: **Torralba**. Estando incluido en el cómputo total.

- 18 COLLADO DE CONTRERAS:



municipio	1920	1930	1940	1950	1960	1970	1981	1990	2000	2010	2019
COLLADO DE CONTRERAS	537	544	550	585	590	442	360	354	269	215	168



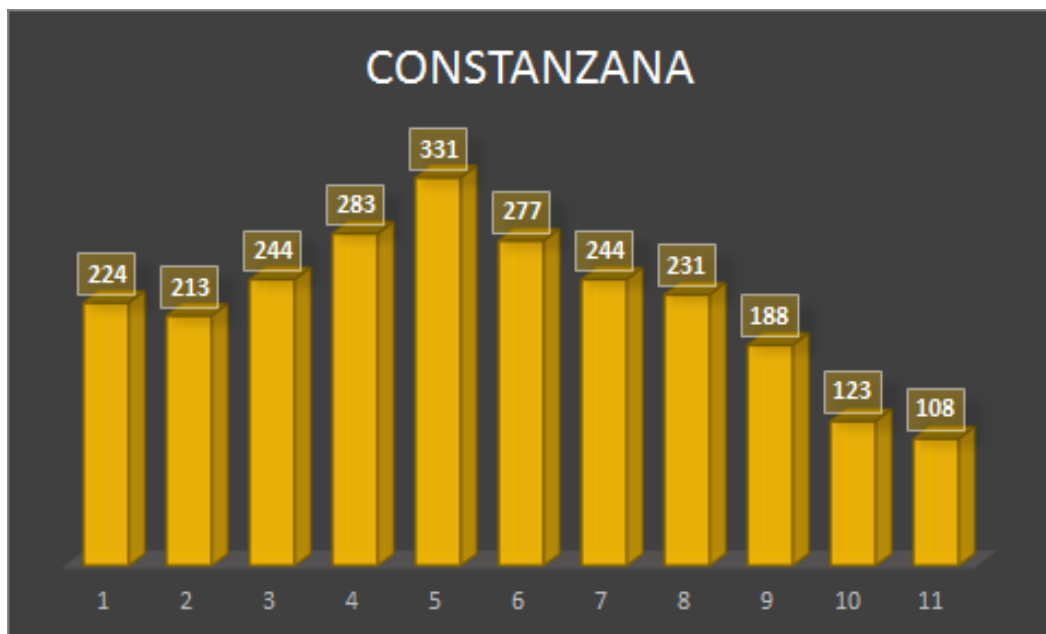
El municipio de Collado de Contreras crece ligeramente desde 1920 hasta 1960 pasando de 537 habitantes a **590**, su máxima población conseguida durante el último siglo. A partir de ahí sigue la misma tendencia que la gran mayoría de los pueblos de la comarca, decreciendo de manera imparable hasta alcanzar su mínimo en el último censo de 2019 con, tan solo, **168** habitantes, lo que supone una pérdida de 369 habitantes (-68,71%) respecto a 1920.

- Ha perdido 422 habitantes desde el momento de mayor población en 1960, lo que supone un descenso del **-71,53%**. Proporción de pérdida muy por encima de la media de la comarca, que se sitúa en -53,12%.

- 19 CONSTANZANA:



municipio	1920	1930	1940	1950	1960	1970	1981	1990	2000	2010	2019
CONSTANZANA	224	213	244	283	331	277	244	231	188	123	108



El municipio de Constanzana crece desde 1920 hasta 1960 pasando de 224 habitantes a **331**, su máxima población conseguida durante el último siglo. A partir de ahí sigue la misma tendencia que la gran mayoría de los pueblos de la comarca, decreciendo de manera imparable hasta alcanzar su mínimo en el

último censo de 2019 con, tan solo, 108 habitantes, lo que supone una pérdida de 116 habitantes (-51,79%) respecto a 1920.

- Ha perdido 223 habitantes desde el momento de mayor población en 1960, lo que supone un descenso del **-67,37%**. Proporción de pérdida por encima de la media de la comarca, que se sitúa en -53,12%.

El municipio de Constanzana posee un anejo: **Jaraíces**. Estando incluido en el cómputo total.

- 20 CRESPOS:



municipio	1920	1930	1940	1950	1960	1970	1981	1990	2000	2010	2019
CRESPOS	828	838	1006	1060	1209	1028	834	843	723	571	495

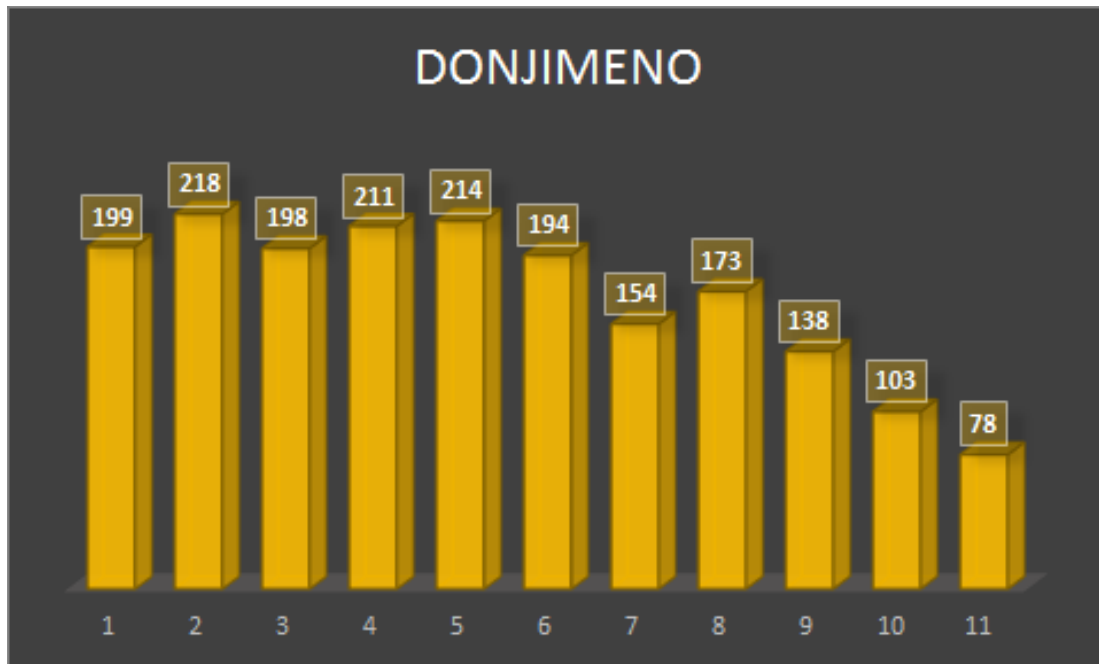
Anejo de Pascualgrande

El municipio de Crespos posee dos anejos: **Chaherrero** y **Pascualgrande**.
Incluidos ambos en el cómputo total.

- 21 DONJIMENO:



municipio	1920	1930	1940	1950	1960	1970	1981	1990	2000	2010	2019
DONJIMENO	199	218	198	211	214	194	154	173	138	103	78



El municipio de Donjimeno mantiene una población estable 1920 hasta 1960 en torno a los 200 habitantes, siendo el año de mayor población 1930 con **218** personas, su máxima población conseguida durante el último siglo. A partir de ahí sigue la misma tendencia que la gran mayoría de los pueblos de la comarca, decreciendo de manera algo fluctuante hasta alcanzar su mínimo en el último censo de 2019 con, tan solo, **78** habitantes, lo que supone una pérdida de 121 habitantes (-60,80%) respecto a 1920.

- Ha perdido 140 habitantes desde el momento de mayor población en 1930, lo que supone un descenso del **-64,22%**. Proporción de pérdida por encima de la media de la comarca, que se sitúa en -53,12%.

- 22 DONVIDAS:



municipio	1920	1930	1940	1950	1960	1970	1981	1990	2000	2010	2019
DONVIDAS	148	166	184	189	154	132	115	97	68	44	34



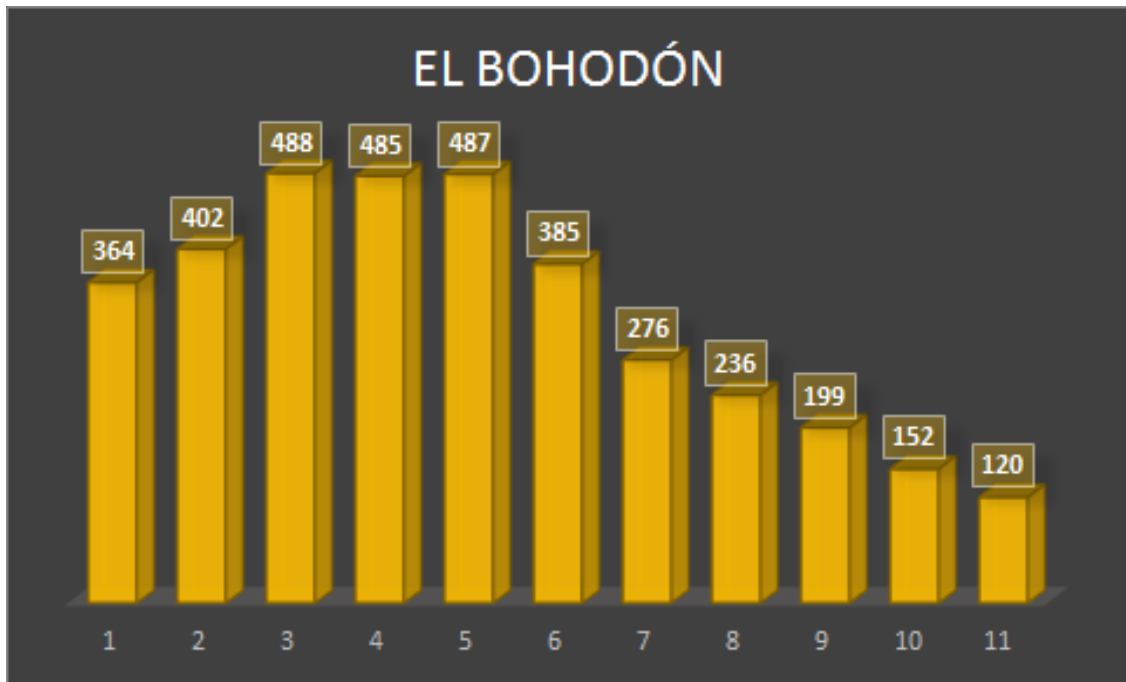
El municipio de Donvidas crece desde 1920 hasta 1950 pasando de 148 habitantes a **189**, su máxima población conseguida durante el último siglo. A partir de ahí sigue la misma tendencia que la gran mayoría de los pueblos de la comarca, decreciendo de manera imparable hasta alcanzar su mínimo en el último censo de 2019 con, tan solo, **34** habitantes, lo que supone una pérdida de 114 habitantes (-77,03%) respecto a 1920.

- Ha perdido 155 habitantes desde el momento de mayor población en 1950, lo que supone un descenso del **-82,01%** uno de los mayores retrocesos de la comarca. Proporción de pérdida muy por encima de la media de la comarca, que se sitúa en -53,12%. Y que le convierte en uno de los próximos candidatos a convertirse en despoblado, como no se tomen medidas de urgencia.

- 23 EL BOHODÓN:



municipio	1920	1930	1940	1950	1960	1970	1981	1990	2000	2010	2019
EL BOHODÓN	364	402	488	485	487	385	276	236	199	152	120



El municipio de El Bohodón crece desde 1920, con 364, hasta 1940, que alcanza **488**, máxima población a lo largo del siglo objeto de estudio, y se mantiene con esta misma población hasta 1960, con 487 habitantes. A partir de ahí sigue la misma tendencia que la gran mayoría de los pueblos de la comarca, decreciendo de manera imparable hasta alcanzar su mínimo en el último censo de 2019 con, tan solo, **120** habitantes, lo que supone una pérdida de 244 habitantes (-67,03%) respecto a 1920.

- Ha perdido 368 habitantes desde el momento de mayor población en 1940, lo que supone un descenso del **-75,41%**. Proporción de pérdida muy por encima de la media de la comarca, que se sitúa en -53,12%.

- 24 EL OSO:



municipio	1920	1930	1940	1950	1960	1970	1981	1990	2000	2010	2019
EL OSO	520	543	624	618	566	405	328	277	226	212	160



El municipio de El Oso crece desde 1920, con 520 habitantes, hasta 1940, que alcanza **624**, máxima población a lo largo del siglo objeto de estudio. A partir de ahí sigue la misma tendencia que la gran mayoría de los pueblos de la comarca, decreciendo de manera imparable hasta alcanzar su mínimo en el último censo de 2019 con, tan solo, **160** habitantes, lo que supone una pérdida de 360 habitantes (-69,23%) respecto a 1920.

- Ha perdido 464 habitantes desde el momento de mayor población en 1940, lo que supone un descenso del **-74,36%**. Proporción de pérdida muy por encima de la media de la comarca, que se sitúa en -53,12%.

- 25 ESPINOSA DE LOS CABALLEROS:



municipio	1920	1930	1940	1950	1960	1970	1981	1990	2000	2010	2019
ESPINOSA DE LOS CABALLEROS	246	238	289	266	234	179	140	136	110	111	114



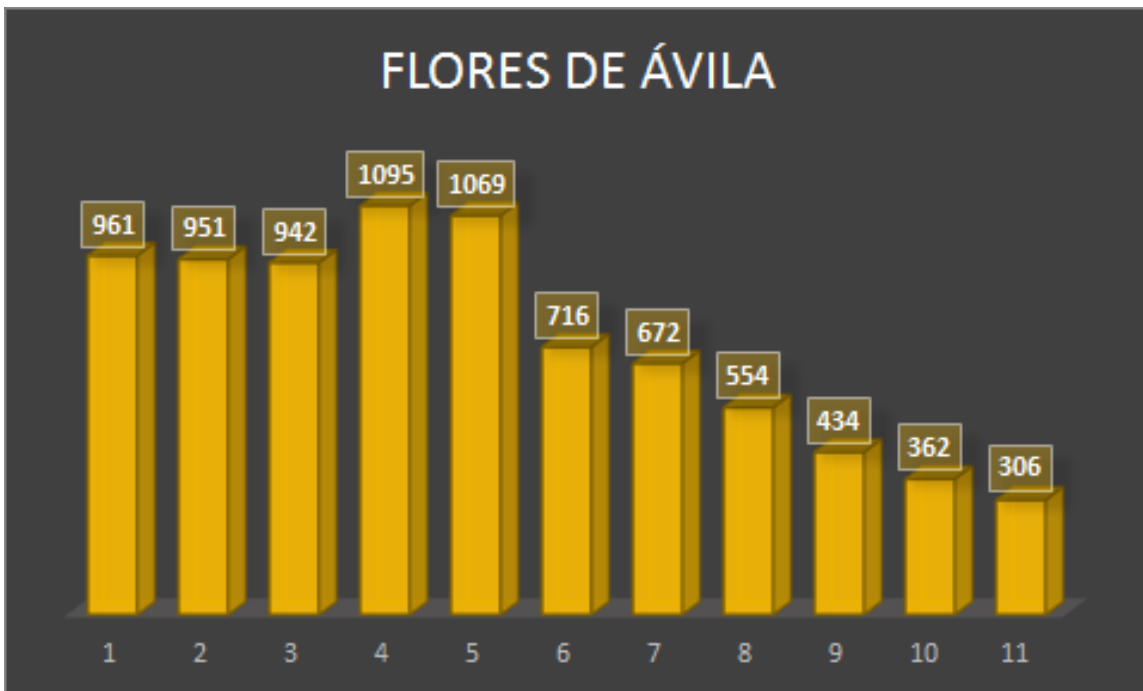
El municipio de Espinosa de los Caballeros crece desde 1920, con 246 habitantes, hasta 1940, que alcanza **289**, máxima población a lo largo del siglo objeto de estudio. A partir de ahí sigue la misma tendencia que la gran mayoría de los pueblos de la comarca, decreciendo de manera imparable hasta alcanzar su mínimo en el censo de 2000 con, tan solo, **110** habitantes, teniendo en la actualidad 114, lo que supone una pérdida de 132 habitantes (-53,66%) respecto a 1920.

- Ha perdido 175 habitantes desde el momento de mayor población en 1940, lo que supone un descenso del **-60,55%**. Proporción de pérdida por encima de la media de la comarca, que se sitúa en -53,12%.

- 26 FLORES DE ÁVILA:



municipio	1920	1930	1940	1950	1960	1970	1981	1990	2000	2010	2019
FLORES DE ÁVILA	961	951	942	1095	1069	716	672	554	434	362	306



El municipio de Flores de Ávila crece desde 1920 hasta 1950 pasando de 961 habitantes a **1095**, su máxima población conseguida durante el último siglo,

siendo uno de los once municipios que han superado el millar de habitantes a lo largo del último siglo. A partir de 1960 sigue la misma tendencia que la gran mayoría de los pueblos de la comarca, decreciendo de manera imparable hasta alcanzar su mínimo en el último censo de 2019 con, tan solo, **306** habitantes, lo que supone una pérdida de 655 habitantes (-68,16%) respecto a 1920.

- Ha perdido 789 habitantes desde el momento de mayor población en 1950, lo que supone un descenso del **-72,05%**. Proporción de pérdida muy por encima de la media de la comarca, que se sitúa en -53,12%.



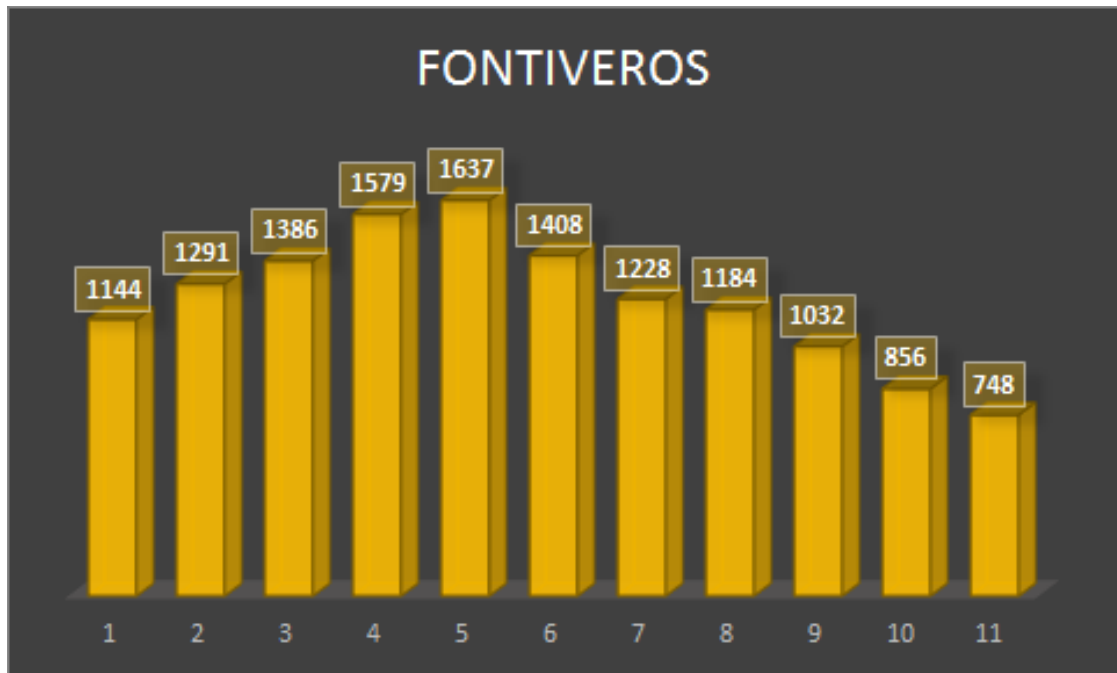
Anejo de El Ajo.

El municipio de Flores de Ávila posee un anejo: **El Ajo**. Incluido en el cómputo total.

- 27 FONTIVEROS:



municipio	1920	1930	1940	1950	1960	1970	1981	1990	2000	2010	2019
FONTIVEROS	1144	1291	1386	1579	1637	1408	1228	1184	1032	856	748



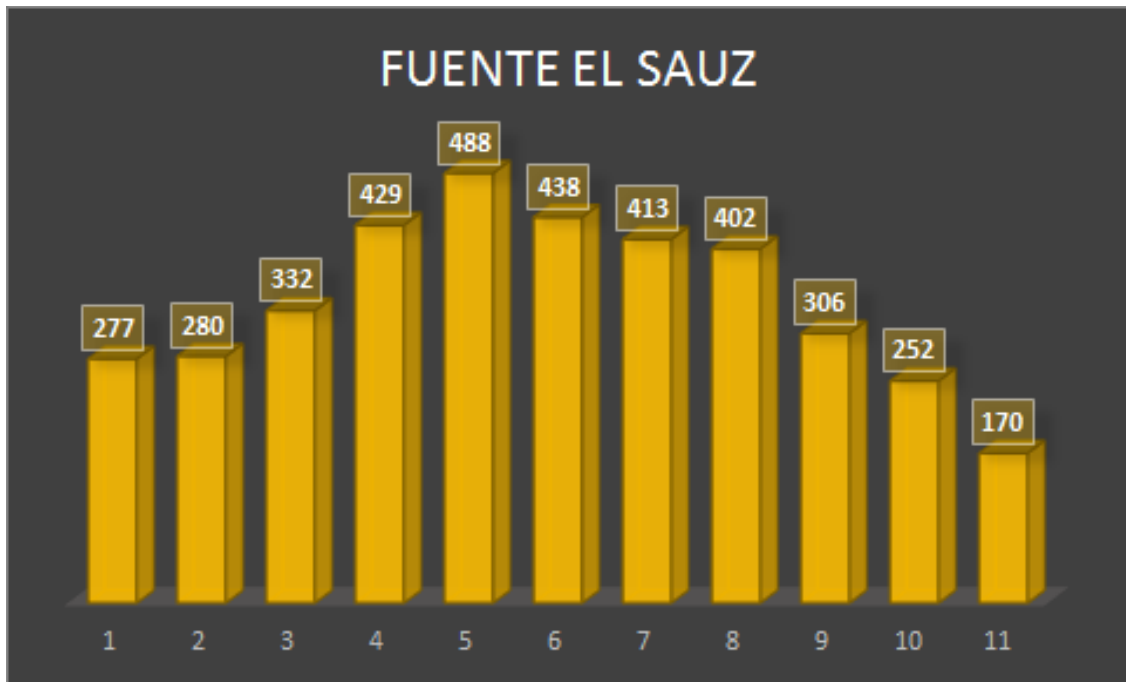
El municipio de Fontiveros crece de forma considerable desde 1920 hasta 1960, pasando de 1144 habitantes a **1637**, máxima población alcanzada durante el último siglo. Aunque se ha mantenido durante 80 años por encima de los mil habitantes, en las dos últimas décadas ha descendido, hasta alcanzar su mínimo en el último censo de 2019 con **748** habitantes, lo que supone una pérdida de 396 habitantes (-34,62%) respecto a 1920. Es uno de los once municipios que han superado el millar de habitantes a lo largo del último siglo.

- Ha perdido 889 habitantes desde el momento de mayor población en 1960 lo que supone un descenso del **-54,31%**, Proporción de pérdida ligeramente por encima de la media de la comarca, que se sitúa en -53,12%.

- 28 FUENTE EL SAUZ:



municipio	1920	1930	1940	1950	1960	1970	1981	1990	2000	2010	2019
FUENTE EL SAUZ	277	280	332	429	488	438	413	402	306	252	170



El municipio de Fuente el Sauz crece de forma considerable desde 1920 hasta 1960, pasando de 277 habitantes a **488**, máxima población alcanzada durante el último siglo. A partir de ahí sigue la misma tendencia que la gran mayoría de los pueblos de la comarca, decreciendo de manera imparable hasta alcanzar su mínimo en el último censo de 2019 con, tan solo, **170** habitantes, lo que supone una pérdida de 107 habitantes (-38,63%) respecto a 1920.

- Ha perdido 318 habitantes desde el momento de mayor población en 1960 lo que supone un descenso del **-65,16%**, Proporción de pérdida por encima de la media de la comarca, que se sitúa en -53,12%.

- 29 FUENTES DE AÑO:



municipio	1920	1930	1940	1950	1960	1970	1981	1990	2000	2010	2019
FUENTES DE AÑO	527	487	521	589	568	502	322	268	194	153	100



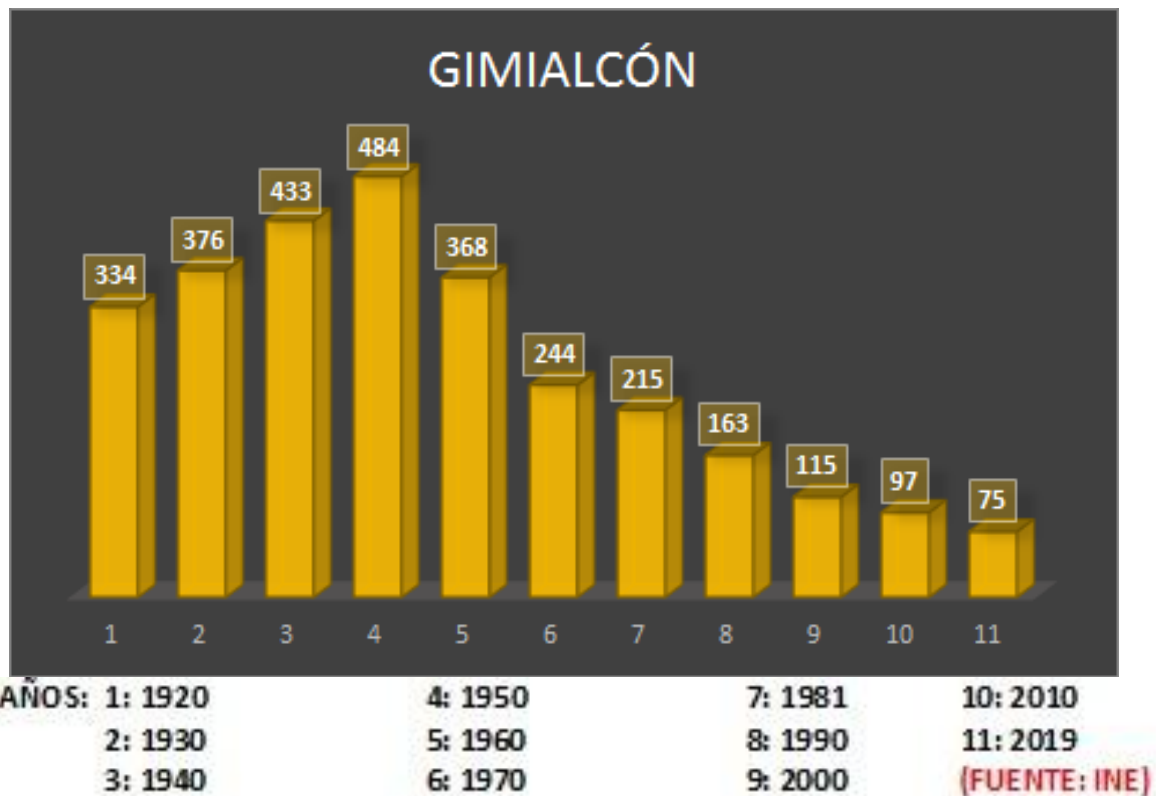
El municipio de Fuentes de Año crece ligeramente desde 1920 hasta 1950, pasando de 527 habitantes a **589**, máxima población alcanzada durante el último siglo. A partir de ahí sigue la misma tendencia que la gran mayoría de los pueblos de la comarca, decreciendo de manera imparable hasta alcanzar su mínimo en el último censo de 2019 con, tan solo, **100** habitantes, lo que supone una pérdida de 427 habitantes (-81,05%) respecto a 1920.

- Ha perdido 489 habitantes desde el momento de mayor población en 1950 lo que supone un descenso del **-83,02%**, una de las mayores proporciones de pérdida de la comarca, que se sitúa en -53,12%.

- 30 GIMIALCÓN:



municipio	1920	1930	1940	1950	1960	1970	1981	1990	2000	2010	2019
GIMIALCÓN	334	376	433	484	368	244	215	163	115	97	75



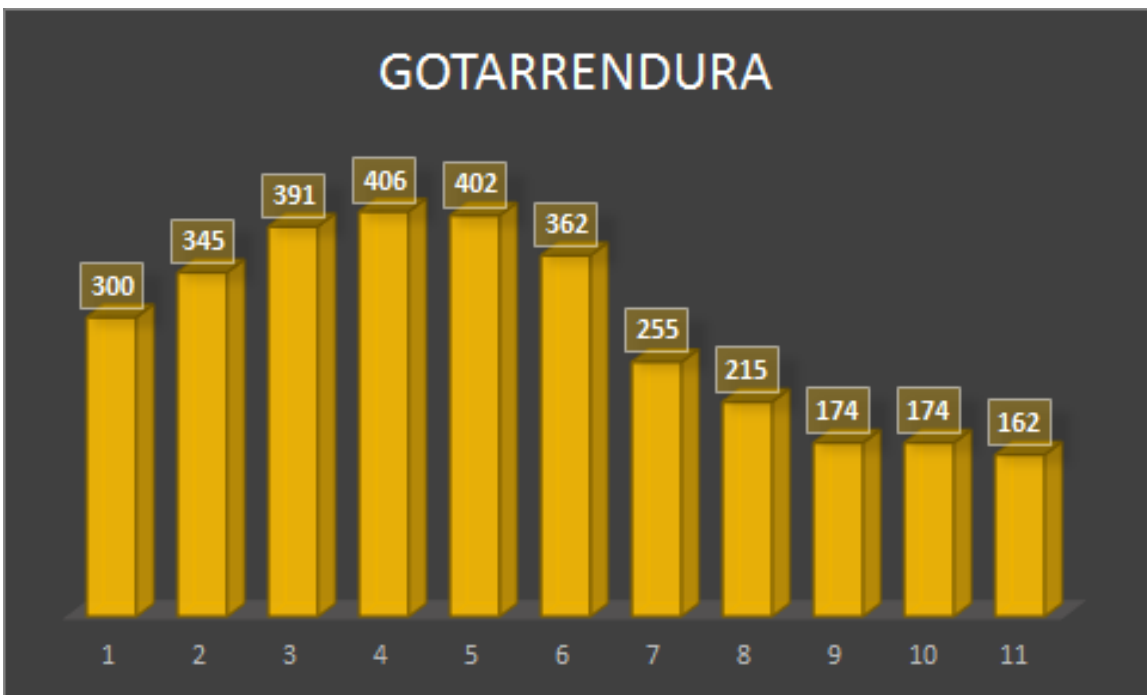
El municipio de Gimialcón crece considerablemente desde 1920 hasta 1950, pasando de 334 habitantes a **484**, máxima población alcanzada durante el último siglo. A partir de ahí sigue la misma tendencia que la gran mayoría de los pueblos de la comarca, decreciendo de manera imparable hasta alcanzar su mínimo en el último censo de 2019 con, tan solo, **75** habitantes, lo que supone una pérdida de 259 habitantes (-77,54%) respecto a 1920.

- Ha perdido 409 habitantes desde el momento de mayor población en 1950 lo que supone un descenso del **-84,50%**, una de las mayores proporciones de pérdida de la comarca, que se sitúa en -53,12%.

- 31 GOTARRENDURA:



municipio	1920	1930	1940	1950	1960	1970	1981	1990	2000	2010	2019
GOTARRENDURA	300	345	391	406	402	362	255	215	174	174	162



El municipio de Gotarrendura crece ligeramente desde 1920 hasta 1950, pasando de 300 habitantes a **406**, máxima población alcanzada durante el último siglo. A partir de ahí sigue la misma tendencia que la gran mayoría de

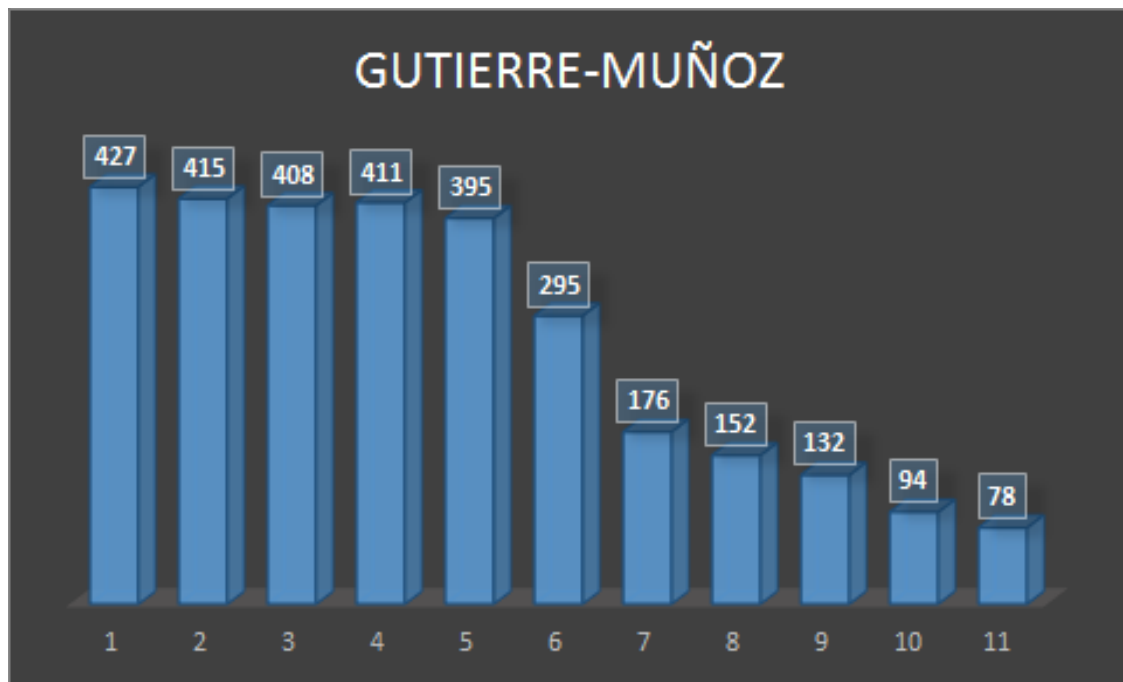
los pueblos de la comarca, decreciendo de manera imparable hasta alcanzar su mínimo en el último censo de 2019 con, tan solo, **162** habitantes, lo que supone una pérdida de 138 habitantes (-46%) respecto a 1920.

- Ha perdido 244 habitantes desde el momento de mayor población en 1950 lo que supone un descenso del **-60,10%**, proporción de pérdida por encima de la media de la comarca, que se sitúa en -53,12%.

- 32 GUTIERRE-MUÑOZ:



municipio	1920	1930	1940	1950	1960	1970	1981	1990	2000	2010	2019
GUTIERRE-MUÑOZ	427	415	408	411	395	295	176	152	132	94	78



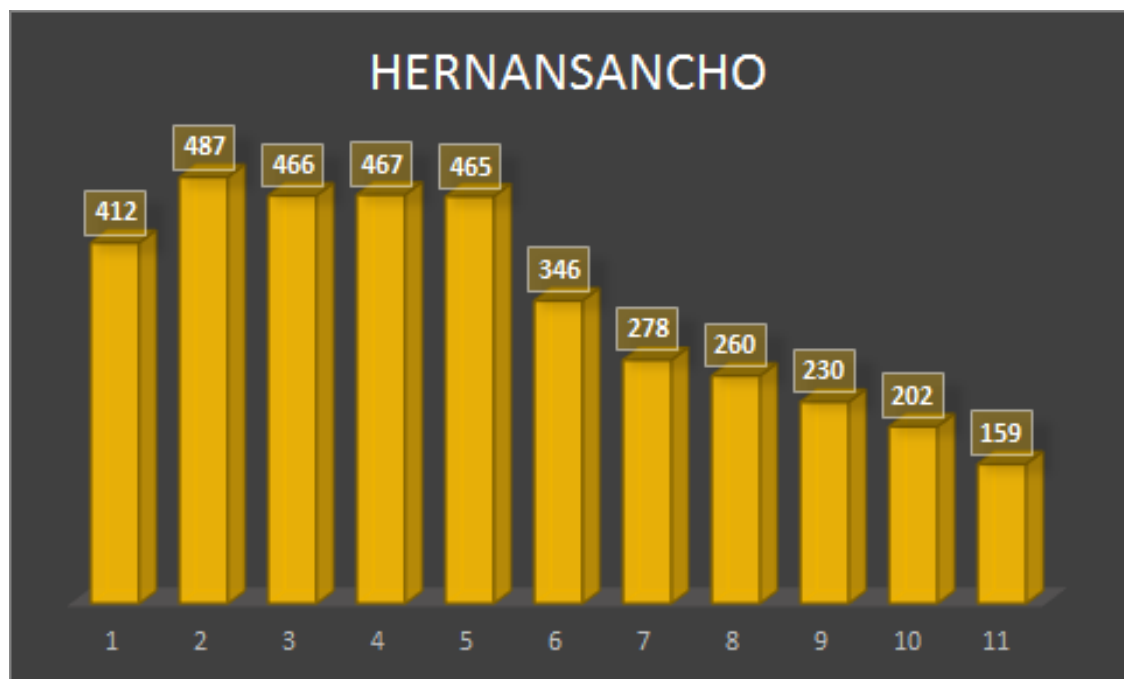
El municipio de Gutierre-Muñoz es uno de los que más población porcentual ha perdido en el último siglo. Su descenso ha sido constante desde 1920, que alcanza su mayor población con **427** habitantes, hasta 2019 cuando alcanza su menor población, tan solo, **78** habitantes. Hasta 1960 el descenso fue muy lento, incluso parecía mantenerse. Pero, a partir de ahí, su población se desploma.

- Ha perdido 349 habitantes desde el momento de mayor población en 1920, lo que supone un descenso del **-81,73%**. Uno de los más acusados de la comarca, que experimenta un descenso medio del 53,12%.

- 33 HERNANSANCHO:



municipio	1920	1930	1940	1950	1960	1970	1981	1990	2000	2010	2019
HERNANSANCHO	412	487	466	467	465	346	278	260	230	202	159



El municipio de Hernansancho crece ligeramente entre 1920 y 1930, pasando de 412 habitantes a **487**, máxima población alcanzada durante el último siglo. A partir de ahí, casi se mantiene en esa población hasta 1960, para seguir, posteriormente, la misma tendencia que la gran mayoría de los pueblos de la comarca, decreciendo de manera imparable hasta alcanzar su mínimo en el último censo de 2019 con, tan solo, **159** habitantes, lo que supone una pérdida de 253 habitantes (-61,41%) respecto a 1920.

- Ha perdido 328 habitantes desde el momento de mayor población en 1950 lo que supone un descenso del **-67,35%**, proporción de pérdida por encima de la media de la comarca, que se sitúa en -53,12%.

- 34 HORCAJO DE LAS TORRES:



municipio	1920	1930	1940	1950	1960	1970	1981	1990	2000	2010	2019
HORCAJO DE LAS TORRES	1113	1193	1336	1553	1555	1285	1093	1000	775	619	505



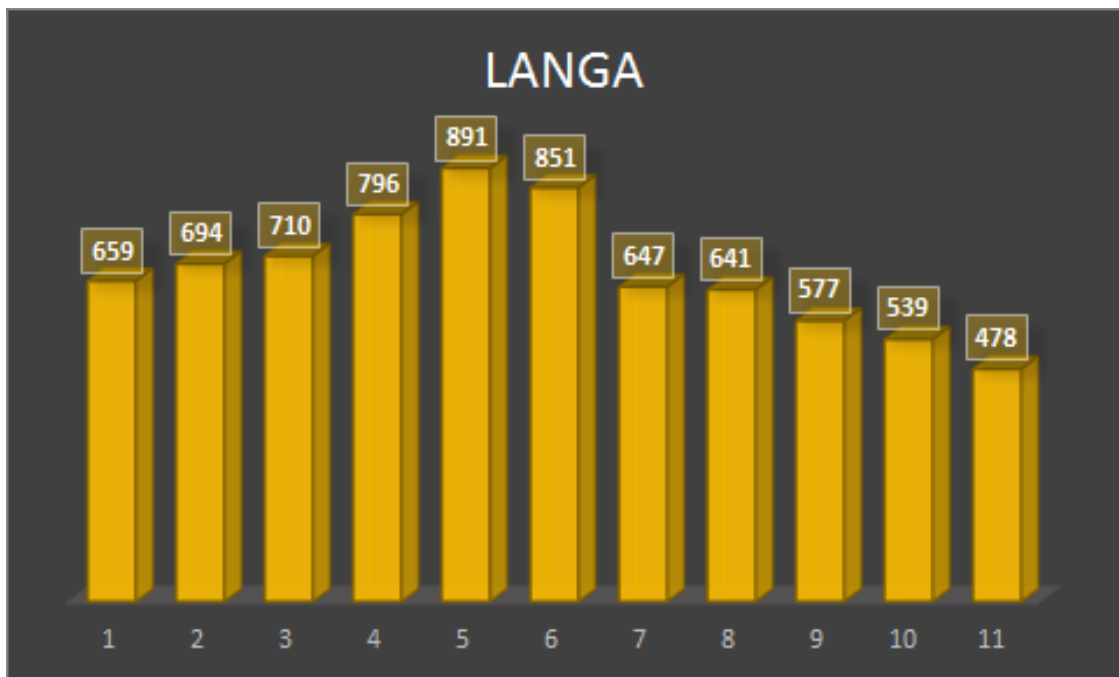
El municipio de Horcajo de las Torres crece desde 1920 hasta 1960, pasando de 1113 habitantes a **1555**, máxima población alcanzada durante el último siglo. Ha partir de ahí sigue la misma tendencia que la gran mayoría de los pueblos de la comarca, decreciendo de manera imparable hasta alcanzar su mínimo en el último censo de 2019 con **505** habitantes, lo que supone una pérdida de 608 habitantes (-54,63%) respecto a 1920. Es uno de los once municipios que han superado el millar de habitantes a lo largo del último siglo.

- Ha perdido 1050 habitantes desde el momento de mayor población en 1960, una de las mayores de la comarca en cuanto a número de personas, lo que supone un descenso del **-67,52%**, proporción de pérdida por encima de la media de la comarca, que se sitúa en -53,12%.

- 35 LANGA:



municipio	1920	1930	1940	1950	1960	1970	1981	1990	2000	2010	2019
LANGA	659	694	710	796	891	851	647	641	577	539	478



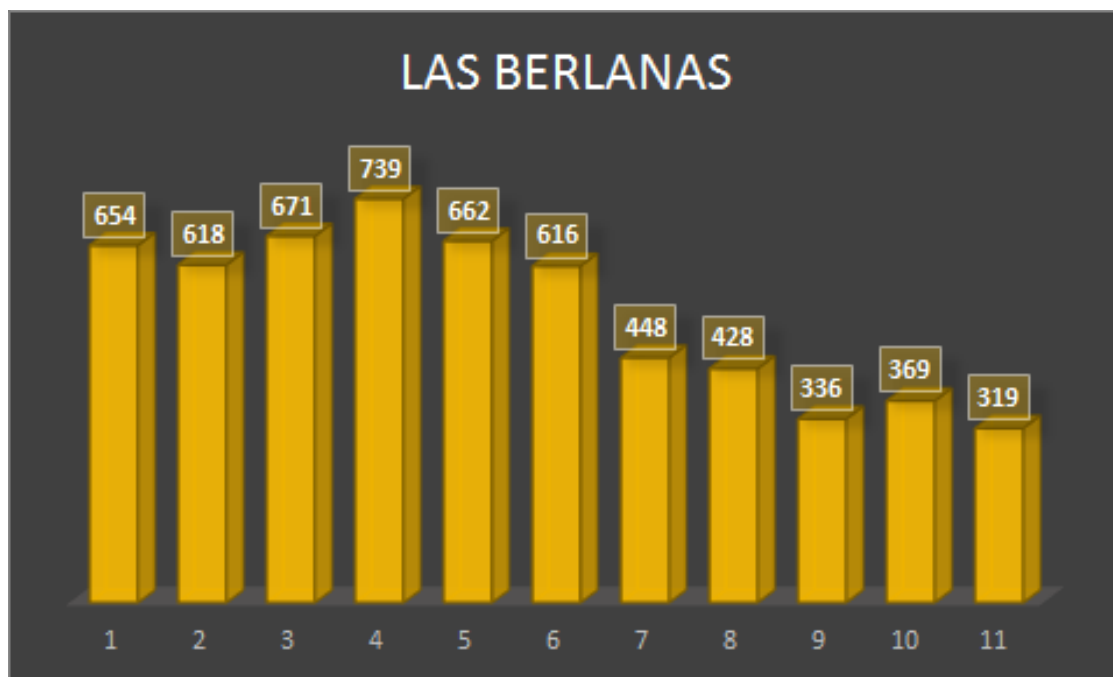
El municipio de Langa crece entre 1920 y 1960, pasando de 659 habitantes a **891**, máxima población alcanzada durante el último siglo. A partir de ahí, sigue la misma tendencia que la gran mayoría de los pueblos de la comarca, decreciendo de manera imparable hasta alcanzar su mínimo en el último censo de 2019 con **478** habitantes, lo que supone una pérdida de 181 habitantes (-27,47%) respecto a 1920.

- Ha perdido 413 habitantes desde el momento de mayor población en 1960 lo que supone un descenso del **-46,35%**, proporción de pérdida inferior a la media de la comarca, que se sitúa en -53,12%.

- 36 LAS BERLANAS:



municipio	1920	1930	1940	1950	1960	1970	1981	1990	2000	2010	2019
LAS BERLANAS	654	618	671	739	662	616	448	428	336	369	319



El municipio de Las Berlanas crece entre 1920 y 1950, pasando de 654 habitantes a **739**, máxima población alcanzada durante el último siglo. A partir de ahí, sigue la misma tendencia que la gran mayoría de los pueblos de la comarca, decreciendo de manera imparable hasta alcanzar su mínimo en el último censo de 2019 con **319** habitantes, lo que supone una pérdida de 335 habitantes (-51,22%) respecto a 1920.

- Ha perdido 420 habitantes desde el momento de mayor población en 1950 lo que supone un descenso del **-56,83%**, proporción de pérdida algo superior la media de la comarca, que se sitúa en -53,12%.

- 37 MADRIGAL DE LAS ALTAS TORRES:



municipio	1920	1930	1940	1950	1960	1970	1981	1990	2000	2010	2019
MADRIGAL DE LAS ALTAS TORRES	3172	3391	3631	3796	3370	3662	2295	2279	1985	1680	1415



El municipio de Madrigal de las altas Torres, uno de los grandes y que, en la primera mitad del siglo pasado, iba parejo con el de Arévalo, crece entre 1920 y 1950, pasando de 3172 habitantes a **3796**, máxima población alcanzada durante el último siglo. Luego decrece a 3370 habitantes en el año 1960, para recuperarse ligeramente en 1970 al alcanzar los 3662 habitantes. A partir de ahí, se desploma perdiendo en tan solo diez años 1367 personas y sigue la misma tendencia que la gran mayoría de los pueblos de la comarca, decreciendo de manera imparable hasta alcanzar su mínimo en el último censo de 2019 con **1415** habitantes, lo que supone una pérdida de 1757 habitantes (-55.39%) respecto a 1920. Actualmente, junto con Arévalo, son los dos únicos municipios de la comarca que superan el millar de habitantes.

- Ha perdido 2381 habitantes desde el momento de mayor población en 1950, el mayor descenso de la comarca en cuanto a número de personas censadas, lo que supone un descenso del **-62,72%**, proporción de pérdida superior la media de la comarca, que se sitúa en -53,12%.



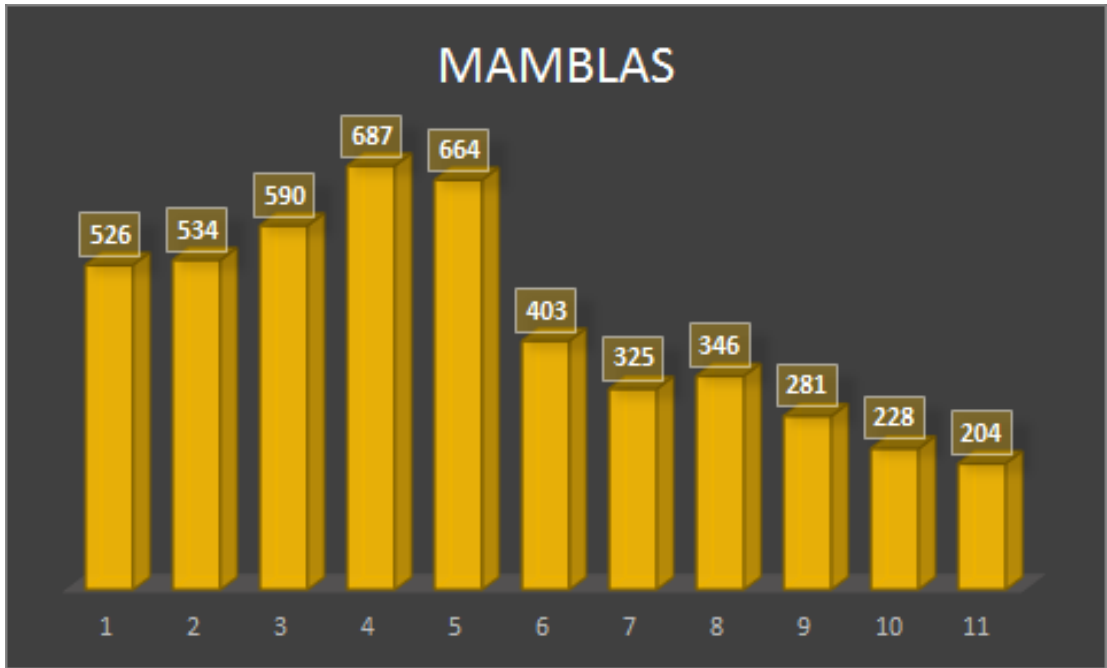
Anejo de Villar de Matababras.

El municipio de Madrigal de las Altas Torres posee un anejo: **Villar de Matababras**, desde hace pocos años despoblado. Incluido en el cómputo total.

- 38 MAMBLAS:



municipio	1920	1930	1940	1950	1960	1970	1981	1990	2000	2010	2019
MAMBLAS	526	534	590	687	664	403	325	346	281	228	204



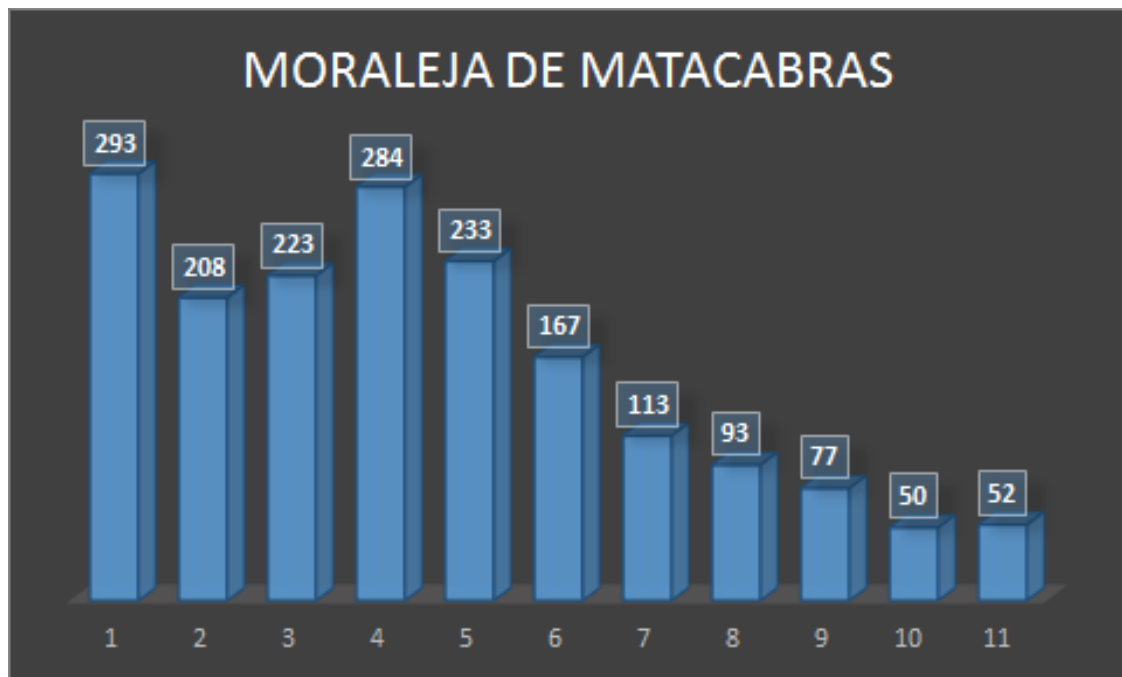
El municipio de Mambblas crece entre 1920 y 1950, pasando de 526 habitantes a **687**, máxima población alcanzada durante el último siglo. A partir de 1960, sigue la misma tendencia que la gran mayoría de los pueblos de la comarca, decreciendo de manera imparable hasta alcanzar su mínimo en el último censo de 2019 con **204** habitantes, lo que supone una pérdida de 322 habitantes (-61,22%) respecto a 1920.

- Ha perdido 483 habitantes desde el momento de mayor población en 1950 lo que supone un descenso del **-60,31%**, proporción de pérdida superior a la media de la comarca, que se sitúa en -53,12%.

- 39 MORALEJA DE MATA CABRAS:



municipio	1920	1930	1940	1950	1960	1970	1981	1990	2000	2010	2019
MORALEJA DE MATA CABRAS	293	208	223	284	233	167	113	93	77	50	52



El municipio de Moraleja de Matcabras es uno de los que más población porcentual ha perdido en el último siglo. Su descenso ha sido fluctuante desde 1920, que alcanza su mayor población con **293** habitantes, hasta 1950. A partir de ahí decrece de forma continua hasta 2019 cuando alcanza su menor población, tan solo, **52** habitantes.

- Ha perdido 241 habitantes desde el momento de mayor población en 1920, lo que supone un descenso del **-82,25%**. Uno de los más acusados de la comarca, que experimenta un descenso medio del 53,12%.

- 40 MUÑOGRANDE:

El municipio de Muñogrande crece, de forma fluctuante entre 1920 y 1950, pasando de 266 habitantes a **436**, máxima población alcanzada durante el último siglo. A partir de 1960, sigue la misma tendencia que la gran mayoría de los pueblos de la comarca, decreciendo de manera imparable hasta alcanzar su mínimo en el último censo de 2019 con, tan solo, **66** habitantes, lo que supone una pérdida de 200 habitantes (-75,19%) respecto a 1920.

- Ha perdido 370 habitantes desde el momento de mayor población en 1950 lo que supone un descenso del -84,86%, uno de los más acusados de la comarca, que experimenta un descenso medio del 53,12%. El municipio de Muñogrande posee un anejo: **Castilblanco**. Incluido en el cómputo total.

- 41 MUÑOMER DEL PECO:



municipio	1920	1930	1940	1950	1960	1970	1981	1990	2000	2010	2019
MUÑOMER DEL PECO	147	172	183	199	218	163	124	153	132	147	118



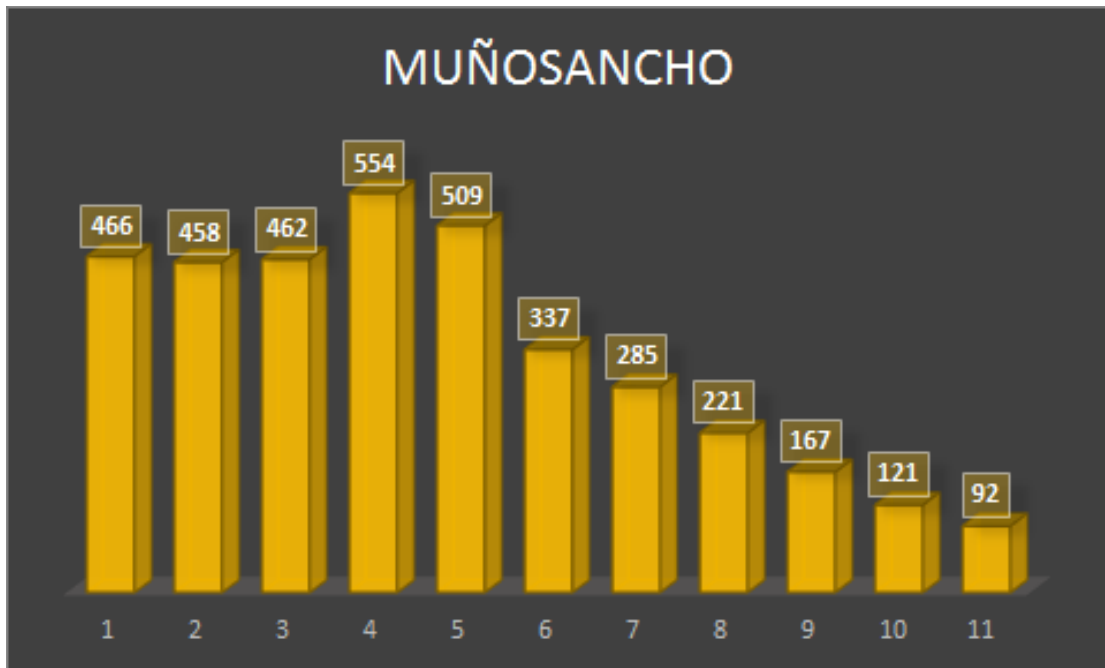
El municipio de Muñomer del Peco crece de forma regular entre 1920 y 1960, pasando de 147 habitantes a **218**, máxima población alcanzada durante el último siglo. A partir de ahí, sigue la misma tendencia que la gran mayoría de los pueblos de la comarca, decreciendo de forma fluctuante hasta alcanzar su mínimo en el último censo de 2019 con **118** habitantes, lo que supone una pérdida de 29 habitantes (-19,73%) respecto a 1920.

- Ha perdido 100 habitantes desde el momento de mayor población en 1960 lo que supone un descenso del **-45,87%**, proporción de pérdida inferior a la media de la comarca, que se sitúa en -53,12%.

- 42 MUÑOSANCHO:



municipio	1920	1930	1940	1950	1960	1970	1981	1990	2000	2010	2019
MUÑOSANCHO	466	458	462	554	509	337	285	221	167	121	92



El municipio de Muñosancho crece entre 1920 y 1950, pasando de 466 habitantes a **554**, máxima población alcanzada durante el último siglo. A

partir de 1960, sigue la misma tendencia que la gran mayoría de los pueblos de la comarca, decreciendo de forma continua hasta alcanzar su mínimo en el último censo de 2019 con **92** habitantes, lo que supone una pérdida de 374 habitantes (-80,25%) respecto a 1920.

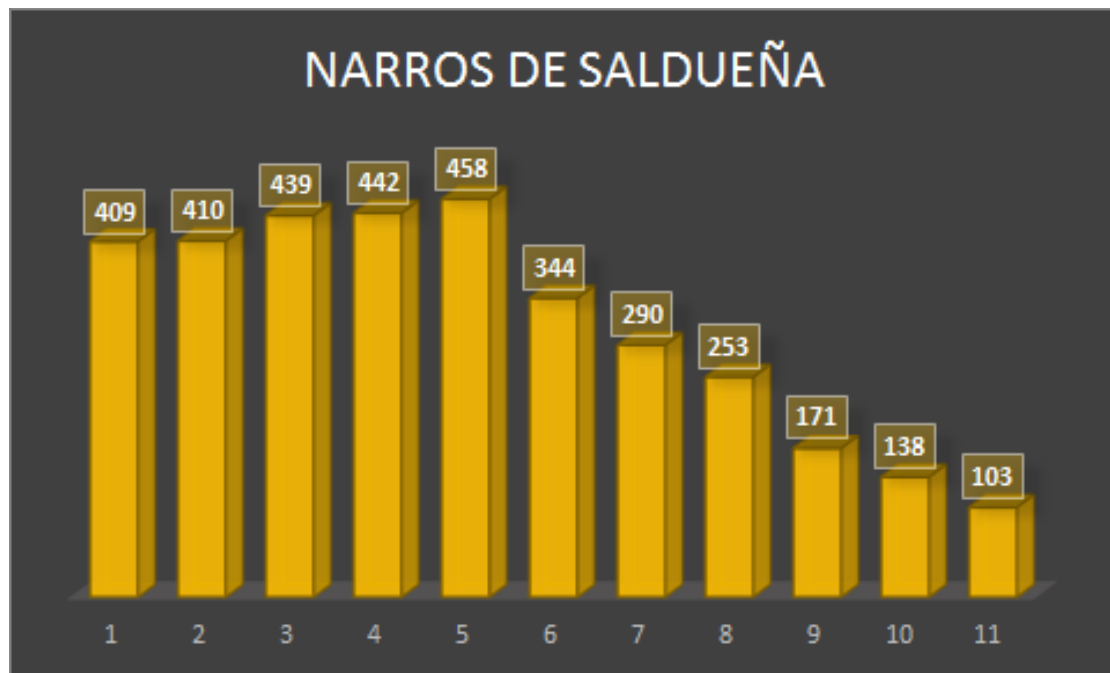
- Ha perdido 462 habitantes desde el momento de mayor población en 1950 lo que supone un descenso del **-83,39%**, uno de los más acusados de la comarca, que experimenta un descenso medio del 53,12%.

El municipio de Muñosancho posee un anejo: **Villamayor**. Incluido en el cómputo total.

- 43 NARROS DE SALDUEÑA:



municipio	1920	1930	1940	1950	1960	1970	1981	1990	2000	2010	2019
NARROS DE SALDUEÑA	409	410	439	442	458	344	290	253	171	138	103



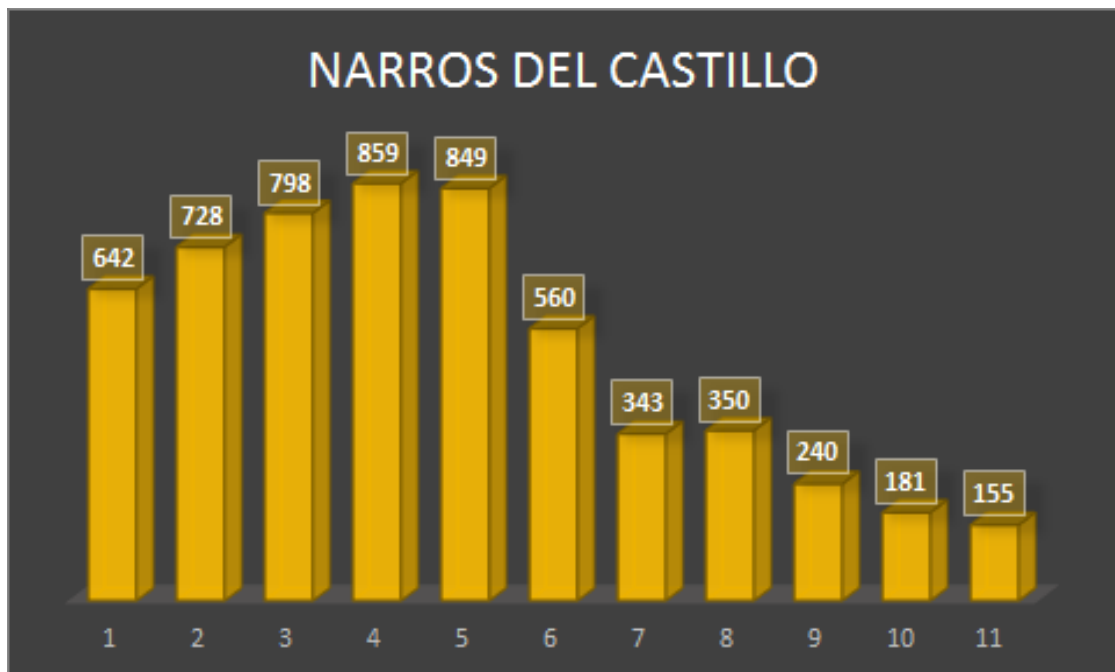
El municipio de Narros de Saldueña crece, de forma muy escasa, entre 1920 y 1960, pasando de 409 habitantes a **458**, máxima población alcanzada durante el último siglo. A partir de ahí, sigue la misma tendencia que la gran mayoría de los pueblos de la comarca, decreciendo de forma continua hasta alcanzar su mínimo en el último censo de 2019 con, tan solo, **103** habitantes, lo que supone una pérdida de 306 habitantes (-74,81%) respecto a 1920.

- Ha perdido 355 habitantes desde el momento de mayor población en 1960 lo que supone un descenso del **-77,51%**, proporción de pérdida muy superior a la media de la comarca, que se sitúa en -53,12%.

- 44 NARROS DEL CASTILLO:



municipio	1920	1930	1940	1950	1960	1970	1981	1990	2000	2010	2019
NARROS DEL CASTILLO	642	728	798	859	849	560	343	350	240	181	155



El municipio de Narros del Castillo crece entre 1920 y 1950, pasando de 642 habitantes a **859**, máxima población alcanzada durante el último siglo. A

partir de 1960, desciende de forma muy brusca durante las dos siguientes décadas, para seguir la misma tendencia que la gran mayoría de los pueblos de la comarca, decreciendo de forma continua hasta alcanzar su mínimo en el último censo de 2019 con, tan solo, **155** habitantes, lo que supone una pérdida de 487 habitantes (-75,86%) respecto a 1920.

- Ha perdido 704 habitantes desde el momento de mayor población en 1950 lo que supone un descenso del **-81,96%**, uno de los más acusados de la comarca, que experimenta un descenso medio del 53,12%.

- 45 NAVA DE ARÉVALO:



municipio	1920	1930	1940	1950	1960	1970	1981	1990	2000	2010	2019
NAVA DE ARÉVALO	1082	1222	1403	1620	1661	1511	1225	1218	986	870	735



El municipio de Nava de Arévalo crece entre bastante 1920 y 1960, pasando de 1082 habitantes a **1661**, máxima población alcanzada durante el último siglo. A partir de ahí, sigue la misma tendencia que la gran mayoría de los pueblos de la comarca, decreciendo de forma continua hasta alcanzar su mínimo en el último censo de 2019 con **735** habitantes, lo que supone una pérdida de 347 habitantes (-32,07%) respecto a 1920. Es uno de los once municipios que ha superado los mil habitantes y, además, ha mantenido la población por encima del millar desde 1920 hasta, prácticamente, el año 2000, que contaba con 986 personas censadas.

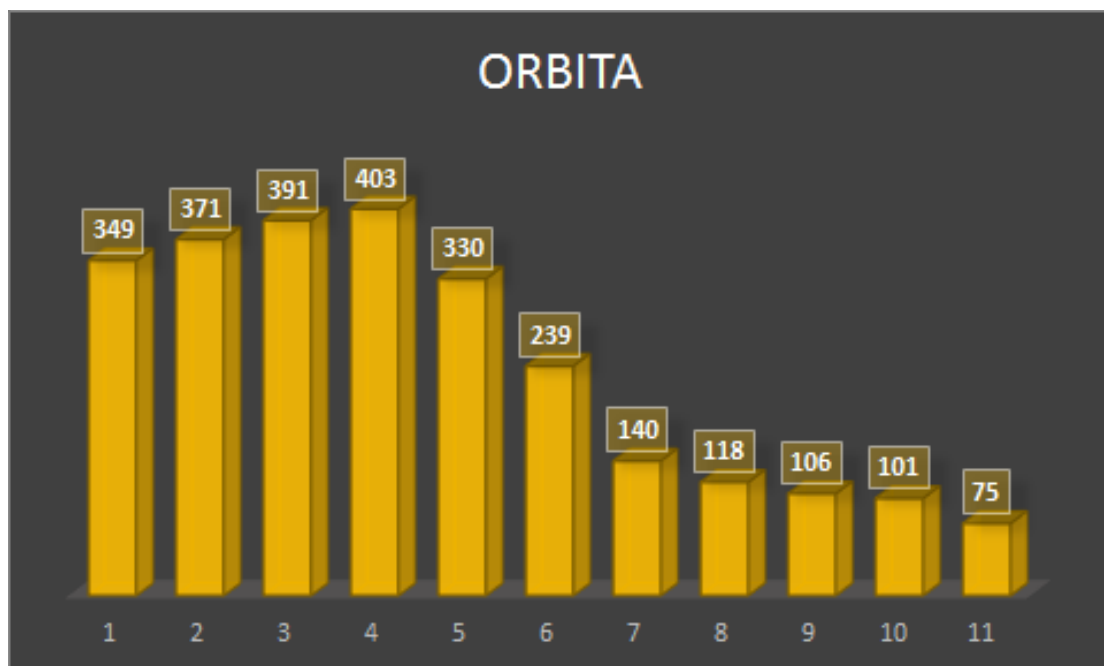
- Ha perdido 926 habitantes desde el momento de mayor población en 1960 lo que supone un descenso del **-55,75%**, proporción de pérdida similar a la media de la comarca, que se sitúa en -53,12%.

El municipio de Nava de Arévalo posee cuatro anejos: **Magazos, Noharre, Palacios Rubios y Vinaderos**. Incluidos en el cómputo total.

- 46 ORBITA:



municipio	1920	1930	1940	1950	1960	1970	1981	1990	2000	2010	2019
ORBITA	349	371	391	403	330	239	140	118	106	101	75



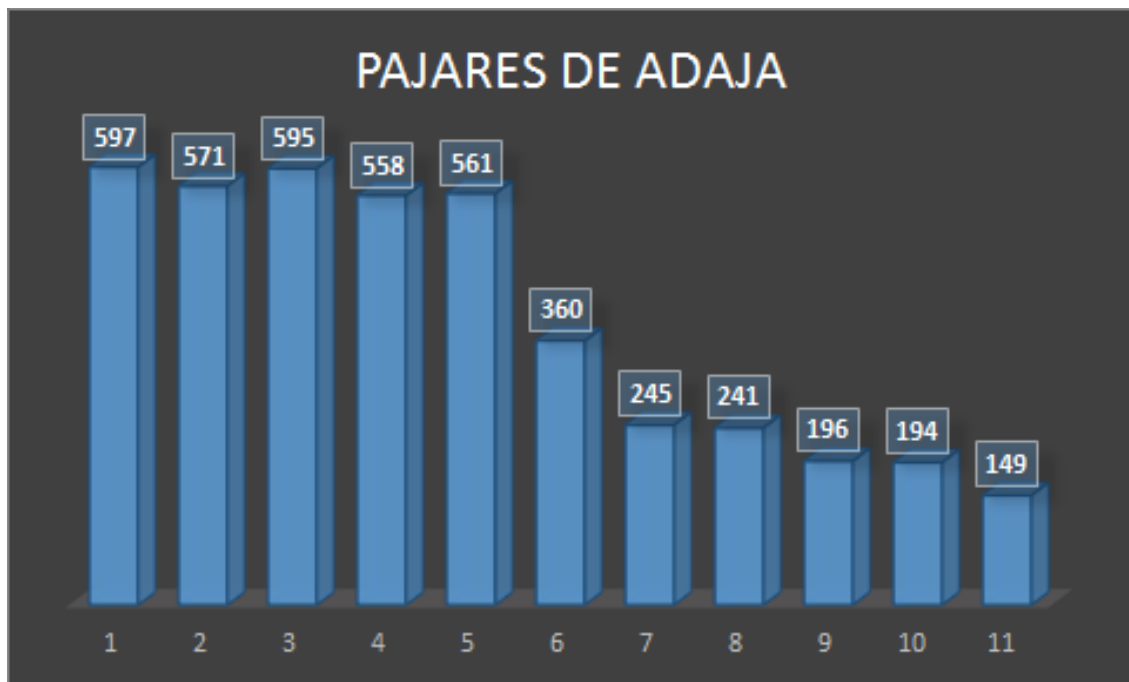
El municipio de Orbita crece, de forma muy escasa, entre 1920 y 1950, pasando de 349 habitantes a **403**, máxima población alcanzada durante el último siglo. A partir de ahí, desciende de forma brusca durante las tres siguientes décadas, para seguir la misma tendencia que la gran mayoría de los pueblos de la comarca, decreciendo de forma continua hasta alcanzar su mínimo en el último censo de 2019 con, tan solo, **75** habitantes, lo que supone una pérdida de 274 habitantes (-78,51%) respecto a 1920.

- Ha perdido 328 habitantes desde el momento de mayor población en 1950 lo que supone un descenso del **-81,39%**, uno de los más acusados de la comarca, que experimenta un descenso medio del 53,12%.

- 47 PAJARES DE ADAJA:



municipio	1920	1930	1940	1950	1960	1970	1981	1990	2000	2010	2019
PAJARES DE ADAJA	597	571	595	558	561	360	245	241	196	194	149



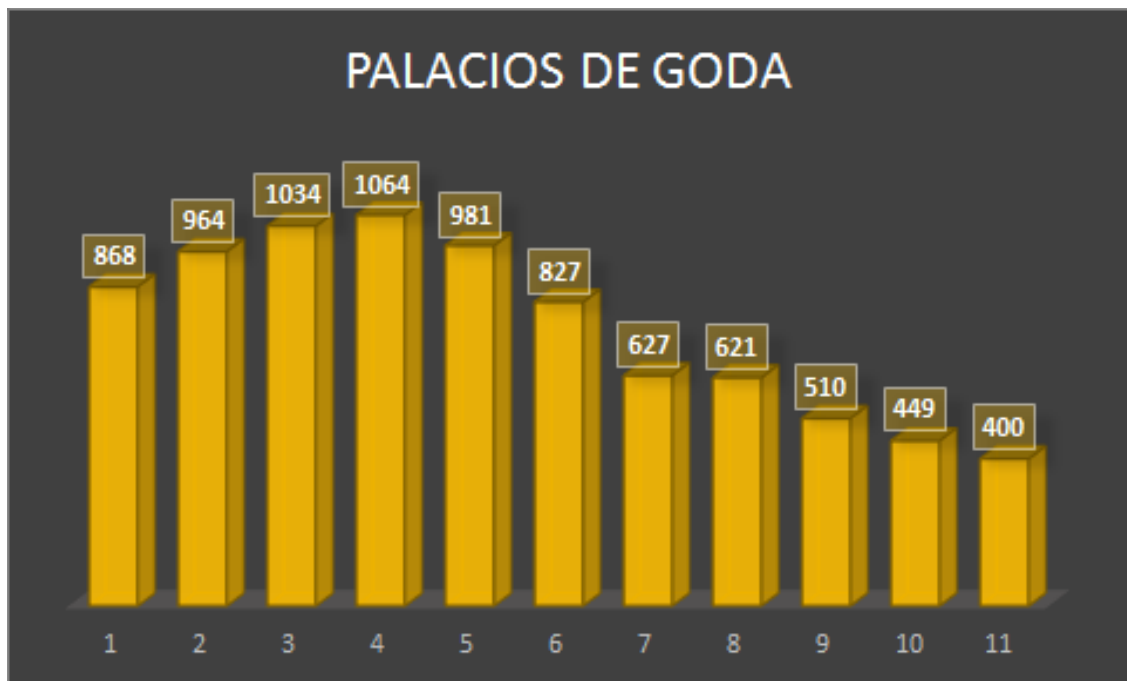
El municipio de Pajares de Adaja alcanza su mayor población en 1920 con **597** habitantes, después, mantiene una población por encima de los 550 habitantes hasta 1960. A partir de ahí sufre un acusado desplome que ya no para hasta 2019 cuando alcanza su menor población, tan solo, **149** habitantes.

- Ha perdido 448 habitantes desde el momento de mayor población en 1920, lo que supone un descenso del **-75,04%**. Porcentaje de descenso muy superior al de la comarca, que experimenta un descenso medio del 53,12%.

- 48 PALACIOS DE GODA:



municipio	1920	1930	1940	1950	1960	1970	1981	1990	2000	2010	2019
PALACIOS DE GODA	868	964	1034	1064	981	827	627	621	510	449	400



El municipio de Palacios de Goda crece entre 1920 y 1950, pasando de 868 habitantes a **1064**, máxima población alcanzada durante el último siglo.

Siendo uno de los once municipios que ha llegado a superar el millar de habitantes a lo largo del último siglo. A partir de 1960, sigue la misma tendencia que la gran mayoría de los pueblos de la comarca, decreciendo de forma continua hasta alcanzar su mínimo en el último censo de 2019 con, **400** habitantes, lo que supone una pérdida de 468 habitantes (-53,91%) respecto a 1920.

- Ha perdido 664 habitantes desde el momento de mayor población en 1950 lo que supone un descenso del **-62,41%**, proporción de pérdida superior a la media de la comarca, que se sitúa en -53,12%.

El municipio de Palacios de Goda posee dos anejos: **La Olmedilla y Tornadizos de Arévalo**. Incluidos en el cómputo total.

- 49 PAPATRIGO:



municipio	1920	1930	1940	1950	1960	1970	1981	1990	2000	2010	2019
PAPATRIGO	518	548	622	716	690	538	453	403	347	269	226



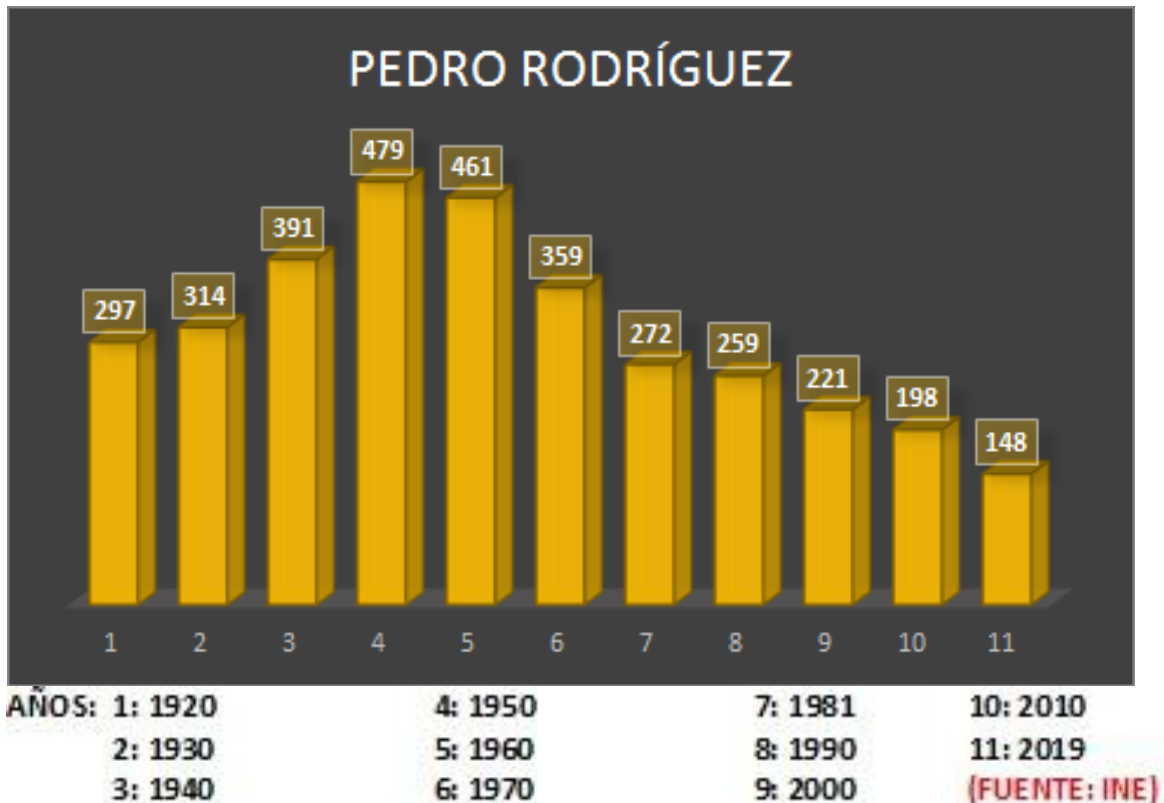
El municipio de Papatrigo crece entre 1920 y 1950, pasando de 518 habitantes a **716**, máxima población alcanzada durante el último siglo. A partir de 1960, desciende de forma continua, siguiendo la misma tendencia que la gran mayoría de los pueblos de la comarca, hasta alcanzar su mínimo en el último censo de 2019 con **226** habitantes, lo que supone una pérdida de 292 habitantes (-56,37%) respecto a 1920.

- Ha perdido 490 habitantes desde el momento de mayor población en 1950 lo que supone un descenso del **-68,43%**, proporción de pérdida superior a la media de la comarca, que se sitúa en -53,12%.

- 50 PEDRO RODRÍGUEZ:



municipio	1920	1930	1940	1950	1960	1970	1981	1990	2000	2010	2019
PEDRO RODRÍGUEZ	297	314	391	479	461	359	272	259	221	198	148



El municipio de Pedro Rodríguez crece bastante entre 1920 y 1950, pasando de 297 habitantes a **479**, máxima población alcanzada durante el último siglo. A partir de 1960, desciende de forma continua, siguiendo la misma tendencia que la gran mayoría de los pueblos de la comarca, hasta alcanzar su mínimo en el último censo de 2019 con **148** habitantes, lo que supone una pérdida de 149 habitantes (-50,17%) respecto a 1920.

- Ha perdido 331 habitantes desde el momento de mayor población en 1950 lo que supone un descenso del **-69,10%**, proporción de pérdida superior a la media de la comarca, que se sitúa en -53,12%.

- 51 RASUEROS:



municipio	1920	1930	1940	1950	1960	1970	1981	1990	2000	2010	2019
RASUEROS	830	781	877	956	815	557	513	491	340	250	182



El municipio de Rasueros crece entre 1920 y 1950, pasando de 830 habitantes a **956**, máxima población alcanzada durante el último siglo. A partir de 1960 desciende de forma muy brusca durante la siguiente década, para seguir la misma tendencia que la gran mayoría de los pueblos de la comarca, decreciendo de forma continua hasta alcanzar su mínimo en el último censo de 2019 con, tan solo, **182** habitantes, lo que supone una pérdida de 648 habitantes (-78,07%) respecto a 1920.

- Ha perdido 774 habitantes desde el momento de mayor población en 1950 lo que supone un descenso del **-80,96%**, proporción de pérdida muy superior a la media de la comarca, que se sitúa en -53,12%.



Anejo San Cristóbal de Trabancos, antes Cebolla.

El municipio de Rasueros posee un anejo: **San Cristóbal de Trabancos** (antes: **Cebolla**), incluido en el cómputo total del municipio.

- 52 RIVILLA DE BARAJAS:



municipio	1920	1930	1940	1950	1960	1970	1981	1990	2000	2010	2019
RIBILLA DE BARAJAS	292	353	332	353	339	222	131	105	92	76	59



El municipio de Rivilla de Barajas crece, de forma fluctuante entre 1920 y 1950, pasando de 292 habitantes a **353**, máxima población alcanzada durante

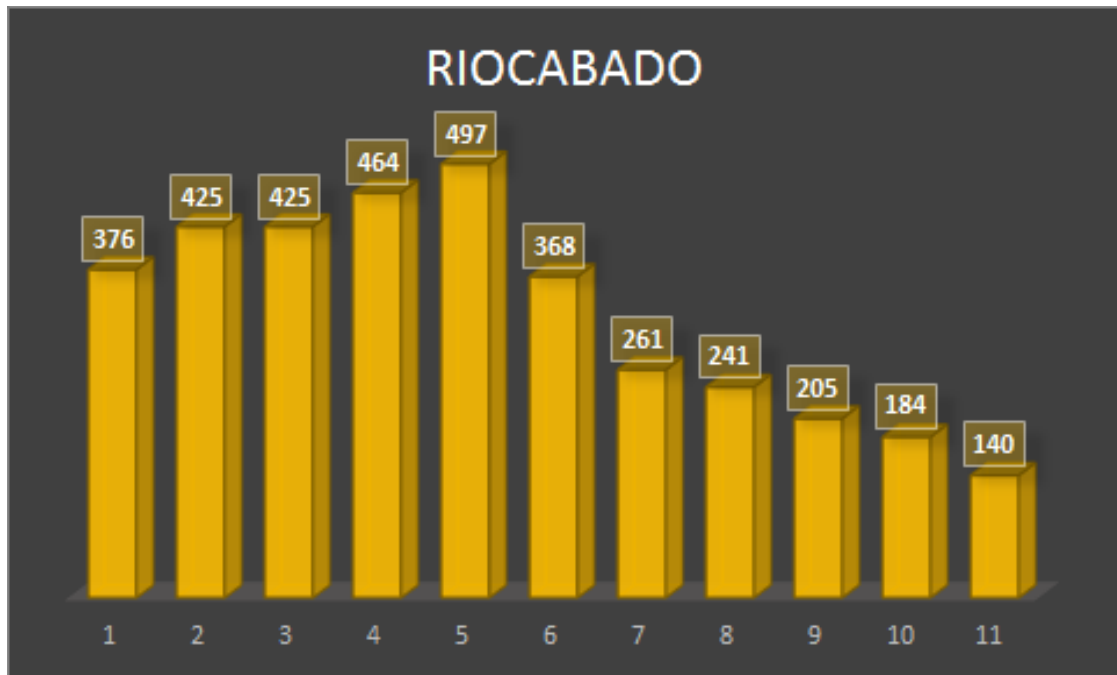
el último siglo. A partir de 1960 sufre un desplome y sigue la misma tendencia que la gran mayoría de los pueblos de la comarca, decreciendo de manera imparable hasta alcanzar su mínimo en el último censo de 2019 con, tan solo, **59** habitantes, lo que supone una pérdida de 233 habitantes (-79,79%) respecto a 1920.

- Ha perdido 294 habitantes desde el momento de mayor población en 1930 o 1950 lo que supone un descenso del **-83,28%**, uno de los más acusados de la comarca, que experimenta un descenso medio del 53,12%.

- 53 RIOCABADO:



municipio	1920	1930	1940	1950	1960	1970	1981	1990	2000	2010	2019
RIOCABADO	376	425	425	464	497	368	261	241	205	184	140



El municipio de Riocabado crece entre 1920 y 1960, pasando de 376 habitantes a **497**, máxima población alcanzada durante el último siglo. A partir de ahí sufre un desplome durante las dos décadas siguientes y sigue la misma tendencia que la gran mayoría de los pueblos de la comarca, decreciendo de manera imparable hasta alcanzar su mínimo en el último censo de 2019 con **140** habitantes, lo que supone una pérdida de 236 habitantes (-64,77%) respecto a 1920.

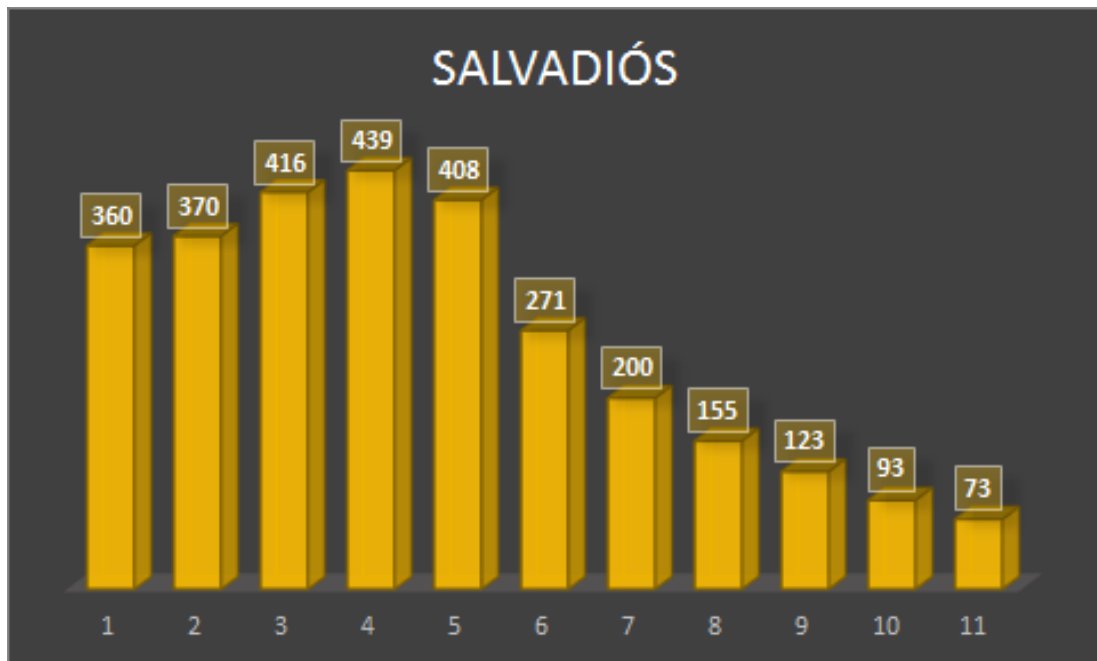
- Ha perdido 357 habitantes desde el momento de mayor población en 1960 lo que supone un descenso del **-71,83%**, proporción de pérdida muy superior a la media de la comarca, que se sitúa en -53,12%.

El municipio de Riocabado tiene un anejo: **Pascualcobo**. Incluido en el cómputo total del municipio.

- 54 SALVADIOS:



municipio	1920	1930	1940	1950	1960	1970	1981	1990	2000	2010	2019
SALVADIÓS	360	370	416	439	408	271	200	155	123	93	73



El municipio de Salvadiós crece entre 1920 y 1950, pasando de 360 habitantes a **439**, máxima población alcanzada durante el último siglo. A partir de 1960 sufre un desplome durante la década siguiente y sigue la misma tendencia que

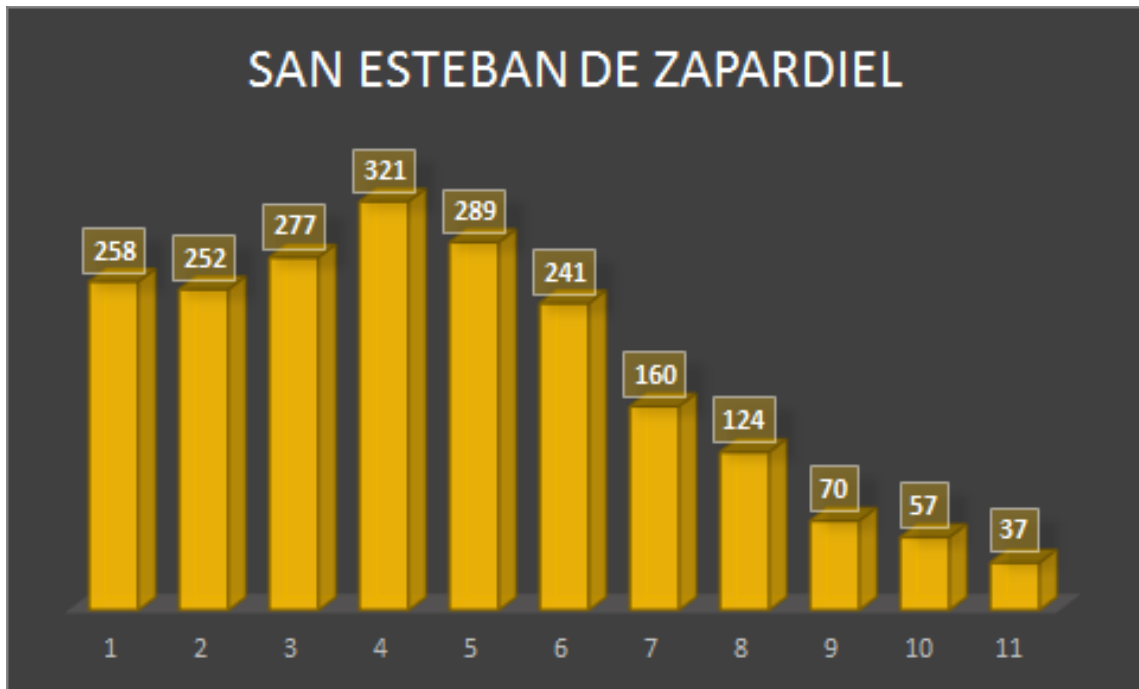
la gran mayoría de los pueblos de la comarca, decreciendo de manera imparable hasta alcanzar su mínimo en el último censo de 2019 con, tan solo, **73** habitantes, lo que supone una pérdida de 287 habitantes (-79,72%) respecto a 1920.

- Ha perdido 366 habitantes desde el momento de mayor población en 1950 lo que supone un descenso del **-83,37%**, uno de los más acusados de la comarca, que experimenta un descenso medio del 53,12%.

- 55 SAN ESTEBAN DE ZAPARDIEL:



municipio	1920	1930	1940	1950	1960	1970	1981	1990	2000	2010	2019
SAN ESTEBAN DE ZAPARDIEL	258	252	277	321	289	241	160	124	70	57	37



El municipio de San Esteban de Zapardiel crece entre 1920 y 1950, pasando de 258 habitantes a **321**, máxima población alcanzada durante el último siglo. A partir de 1960 sufre un desplome durante las dos décadas siguientes y sigue la misma tendencia que la gran mayoría de los pueblos de la comarca, decreciendo de manera imparable hasta alcanzar su mínimo en el último censo de 2019 con, tan solo, **37** habitantes, lo que supone una pérdida de 221 habitantes (-85,66%) respecto a 1920.

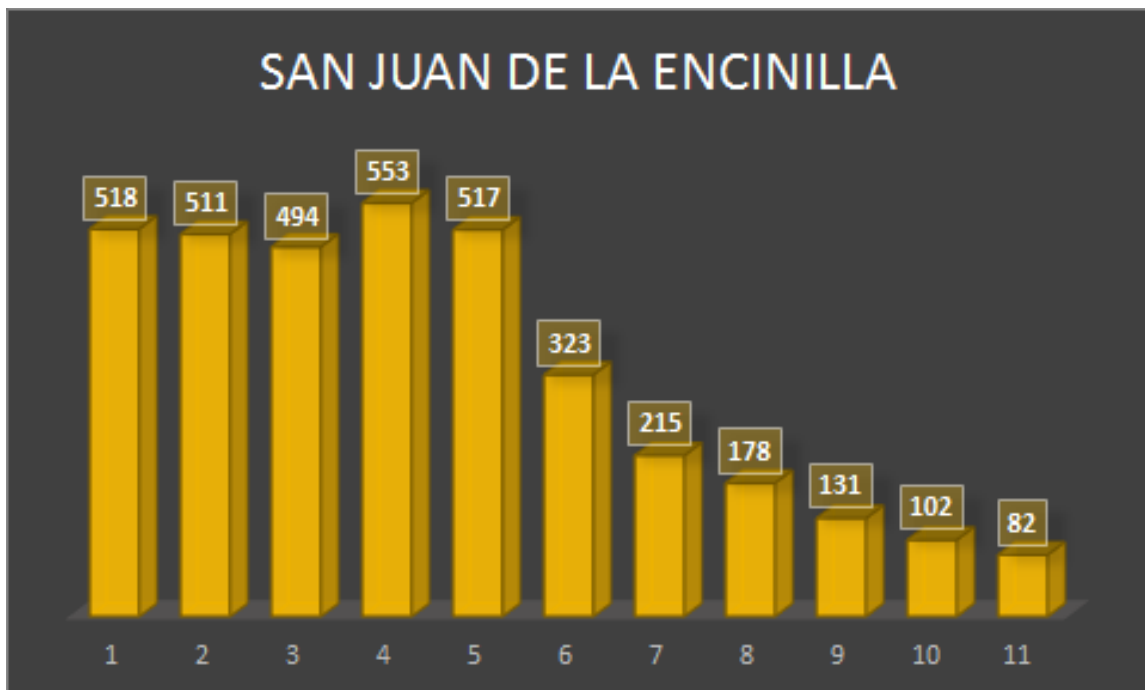
- Ha perdido 284 habitantes desde el momento de mayor población en 1950 lo que supone un descenso del **-88,47%**, uno de los más acusados de la comarca, que experimenta un descenso medio del 53,12%. De no tomarse una solución urgente puede ser uno de los próximos pueblos de la comarca en convertirse en despoblado.

- 56 SAN JUAN DE LA ENCINILLA:



San Juan Bautista, San Juan de la Encinilla.

municipio	1920	1930	1940	1950	1960	1970	1981	1990	2000	2010	2019
SAN JUAN DE LA ENCINILLA	518	511	494	553	517	323	215	178	131	102	82



El municipio de San Juan de la Encinilla crece entre, de forma fluctuante y escasa, 1920 y 1950, pasando de 518 habitantes a **553**, máxima población alcanzada durante el último siglo. A partir de 1960 sufre un desplome durante las dos décadas siguientes, para seguir la misma tendencia que la gran mayoría de los pueblos de la comarca, decreciendo de manera imparable hasta alcanzar su mínimo en el último censo de 2019 con, tan solo, **82** habitantes, lo que supone una pérdida de 436 habitantes (-84,17%) respecto a 1920.

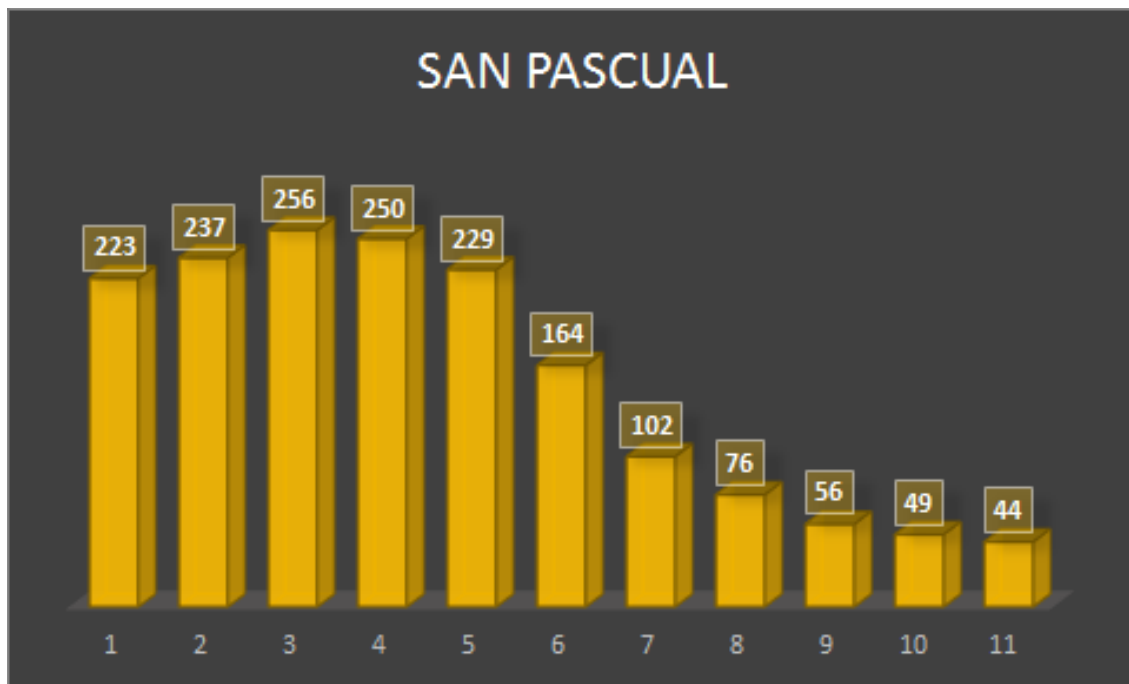
- Ha perdido 471 habitantes desde el momento de mayor población en 1950 lo que supone un descenso del **-85,17%**, uno de los más acusados de la comarca, que experimenta un descenso medio del 53,12%.

El municipio de San Juan de la Encinilla posee un anejo: **San Juan Bautista**. Incluido en el cómputo total.

- 57 SAN PASCUAL:



municipio	1920	1930	1940	1950	1960	1970	1981	1990	2000	2010	2019
SAN PASCUAL	223	237	256	250	229	164	102	76	56	49	44



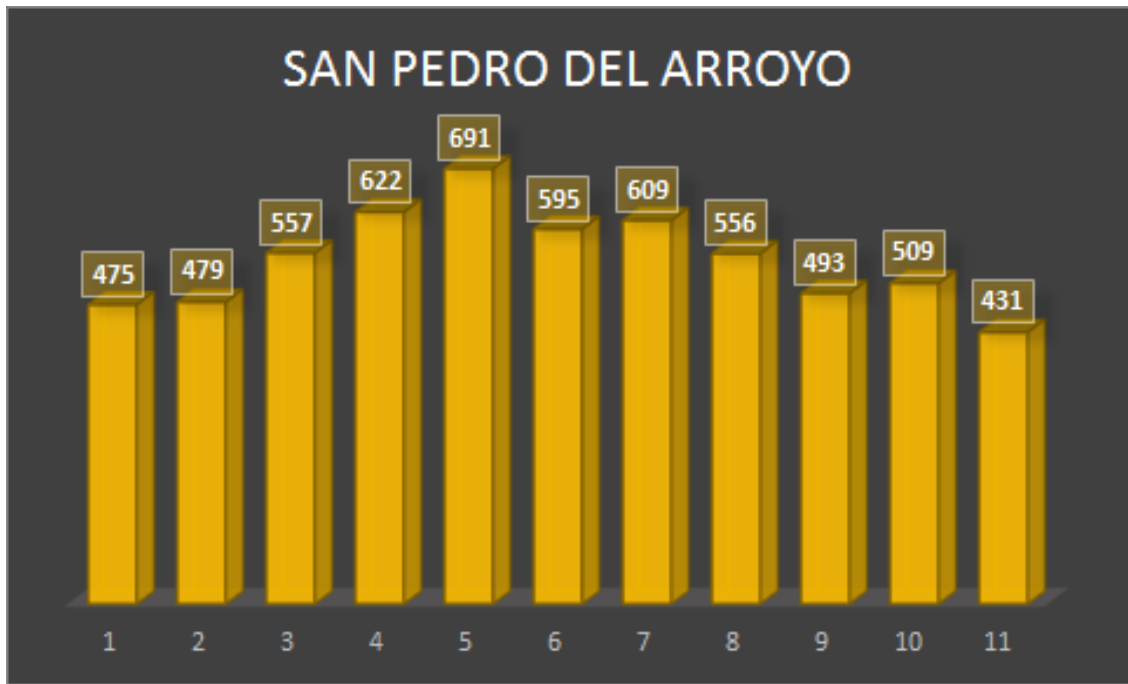
El municipio de San Pascual crece entre, de forma escasa, 1920 y 1940, pasando de 223 habitantes a **256**, máxima población alcanzada durante el último siglo. A partir de 1960 sufre un desplome durante las dos décadas siguientes, para seguir la misma tendencia que la gran mayoría de los pueblos de la comarca, decreciendo de manera imparable hasta alcanzar su mínimo en el último censo de 2019 con, tan solo, **44** habitantes, lo que supone una pérdida de 179 habitantes (-80,27%) respecto a 1920.

- Ha perdido 212 habitantes desde el momento de mayor población en 1940 lo que supone un descenso del **-82,81%**, uno de los más acusados de la comarca, que experimenta un descenso medio del 53,12%.

- 58 SAN PEDRO DEL ARROYO:



municipio	1920	1930	1940	1950	1960	1970	1981	1990	2000	2010	2019
SAN PEDRO DEL ARROYO	475	479	557	622	691	595	609	556	493	509	431



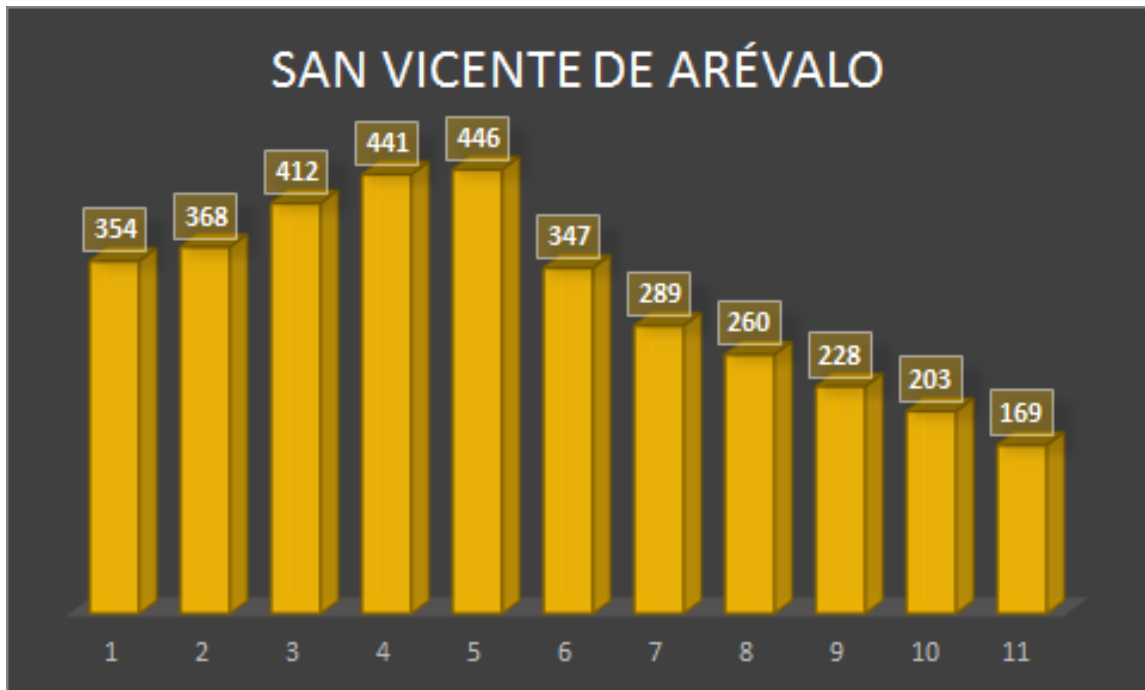
El municipio de San Pedro del Arroyo crece entre 1920 y 1960, pasando de 475 habitantes a **691**, máxima población alcanzada durante el último siglo. A partir de 1960 sigue la misma tendencia a la baja de la gran mayoría de los pueblos de la comarca, aunque, en este caso, decreciendo de forma fluctuante y lenta hasta alcanzar su mínimo en el último censo de 2019 con **431** habitantes, lo que supone una pérdida de, tan solo, 44 habitantes (-9,26%) respecto a 1920.

- Ha perdido 212 habitantes desde el momento de mayor población en 1960 lo que supone un descenso del **-37,62%**, proporción de pérdida muy inferior a la de la comarca, que experimenta un descenso medio del 53,12%. Sería interesante estudiar los motivos que han reducido de forma notable este descenso.

- 59 SAN VICENTE DE ARÉVALO:



municipio	1920	1930	1940	1950	1960	1970	1981	1990	2000	2010	2019
SAN VICENTE DE ARÉVALO	354	368	412	441	446	347	289	260	228	203	169



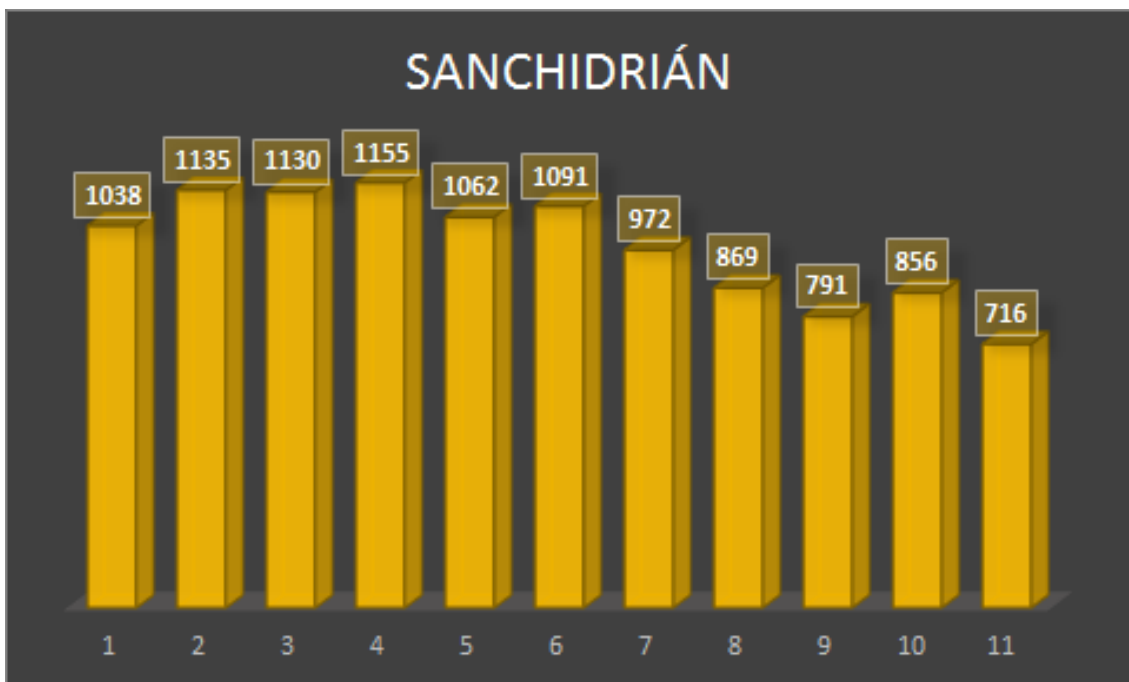
El municipio de San Vicente de Arévalo crece entre 1920 y 1960, pasando de 354 habitantes a **446**, máxima población alcanzada durante el último siglo. A partir de 1960 sigue la misma tendencia que la gran mayoría de los pueblos de la comarca, decreciendo de manera imparable hasta alcanzar su mínimo en el último censo de 2019 con **169** habitantes, lo que supone una pérdida de 185 habitantes (-52,26%) respecto a 1920.

- Ha perdido 277 habitantes desde el momento de mayor población en 1960 lo que supone un descenso del **-62,10%**, proporción de pérdida superior a la de la comarca, que experimenta un descenso medio del 53,12%.

- 60 SANCHIDRIÁN :



municipio	1920	1930	1940	1950	1960	1970	1981	1990	2000	2010	2019
SANCHIDRIÁN	1038	1135	1130	1155	1062	1091	972	869	791	856	716



AÑOS: 1: 1920
2: 1930
3: 1940

4: 1950
5: 1960
6: 1970

7: 1981
8: 1990
9: 2000

10: 2010
11: 2019
(FUENTE: INE)

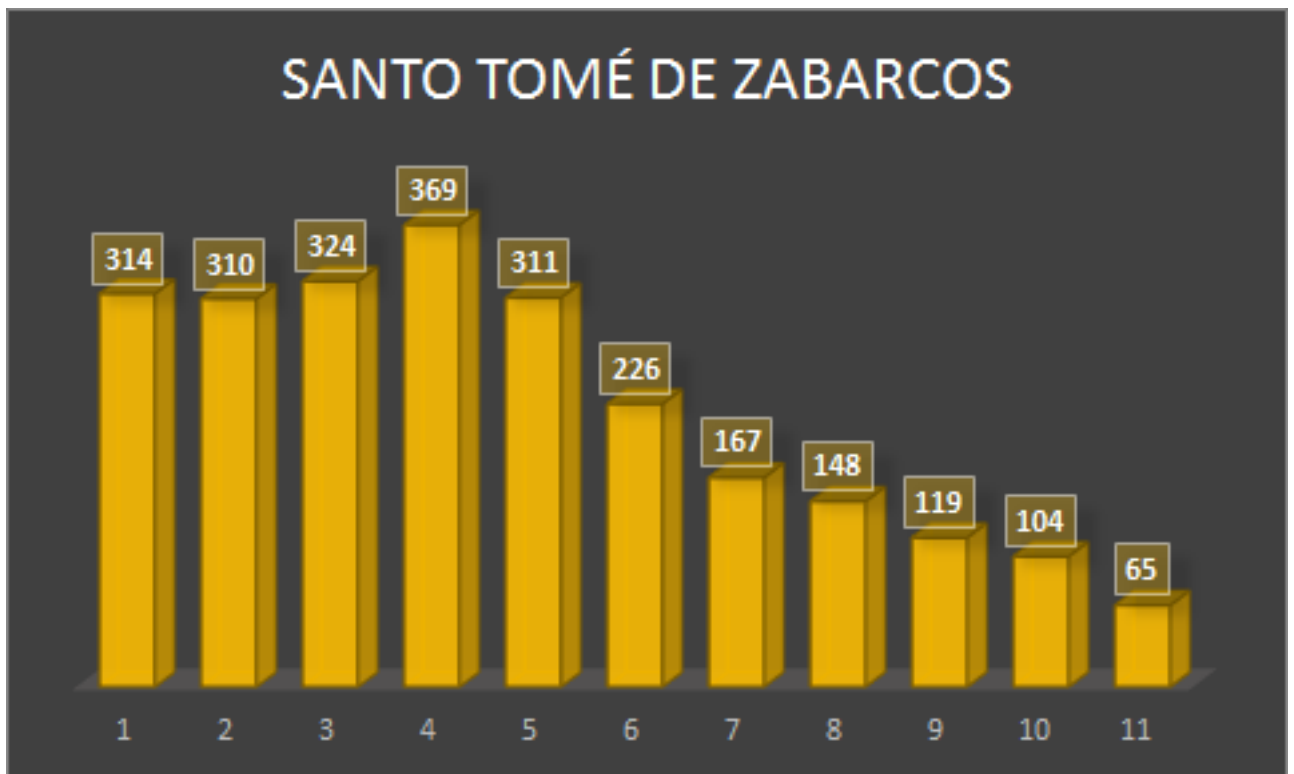
El municipio de Sanchidrián crece, de forma lenta y fluctuante, entre 1920 y 1950, pasando de 1038 habitantes a **1155**, máxima población alcanzada durante el último siglo. A partir de 1970 sigue la misma tendencia a la baja de la gran mayoría de los pueblos de la comarca, aunque, en este caso, decreciendo de forma fluctuante y lenta hasta alcanzar su mínimo en el último censo de 2019 con **716** habitantes, lo que supone una pérdida de 322 habitantes (-31,02%) respecto a 1920. Es uno de los once municipios que han superado el millar de habitantes a lo largo del último siglo.

- Ha perdido 439 habitantes desde el momento de mayor población en 1950 lo que supone un descenso del **-38,01%**, proporción de pérdida muy inferior a la de la comarca, que experimenta un descenso medio del 53,12%. Sería interesante estudiar los motivos que han reducido de forma notable este descenso.

- **61 SANTO TOMÉ DE ZABARCOS:**



municipio	1920	1930	1940	1950	1960	1970	1981	1990	2000	2010	2019
SANTO TOMÉ DE ZABARCOS	314	310	324	369	311	226	167	148	119	104	65



El municipio de Santo Tomé de Zabarcos crece algo entre 1920 y 1950, pasando de 314 habitantes a **369**, máxima población alcanzada durante el último siglo. A partir de 1960 sigue la misma tendencia que la gran mayoría de los pueblos de la comarca, decreciendo de manera imparable hasta alcanzar su mínimo en el último censo de 2019 con **65** habitantes, lo que supone una pérdida de 249 habitantes (-79,30%) respecto a 1920.

- Ha perdido 304 habitantes desde el momento de mayor población en 1950 lo que supone un descenso del **-82,38%**, uno de los más acusados de la comarca, que experimenta un descenso medio del 53,12%.

- 62 SINLABAJOS:



municipio	1920	1930	1940	1950	1960	1970	1981	1990	2000	2010	2019
SINLABAJOS	436	506	483	486	508	408	311	302	241	147	142



El municipio de Sinlabajos crece muy poco entre 1920 y 1960, pasando de 436 habitantes a **508**, máxima población alcanzada durante el último siglo. A partir de ahí sigue la misma tendencia que la gran mayoría de los pueblos de la comarca, decreciendo de manera imparable hasta alcanzar su mínimo en el último censo de 2019 con **65** habitantes, lo que supone una pérdida de 294 habitantes (-67,43%) respecto a 1920.

- Ha perdido 366 habitantes desde el momento de mayor población en 1960 lo que supone un descenso del **-72,05%**, proporción de pérdida muy superior a la de la comarca, que experimenta un descenso medio del 53,12%.

- 63 TIÑOSILLOS:



municipio	1920	1930	1940	1950	1960	1970	1981	1990	2000	2010	2019
TIÑOSILLOS	390	428	508	594	670	751	750	787	770	841	787



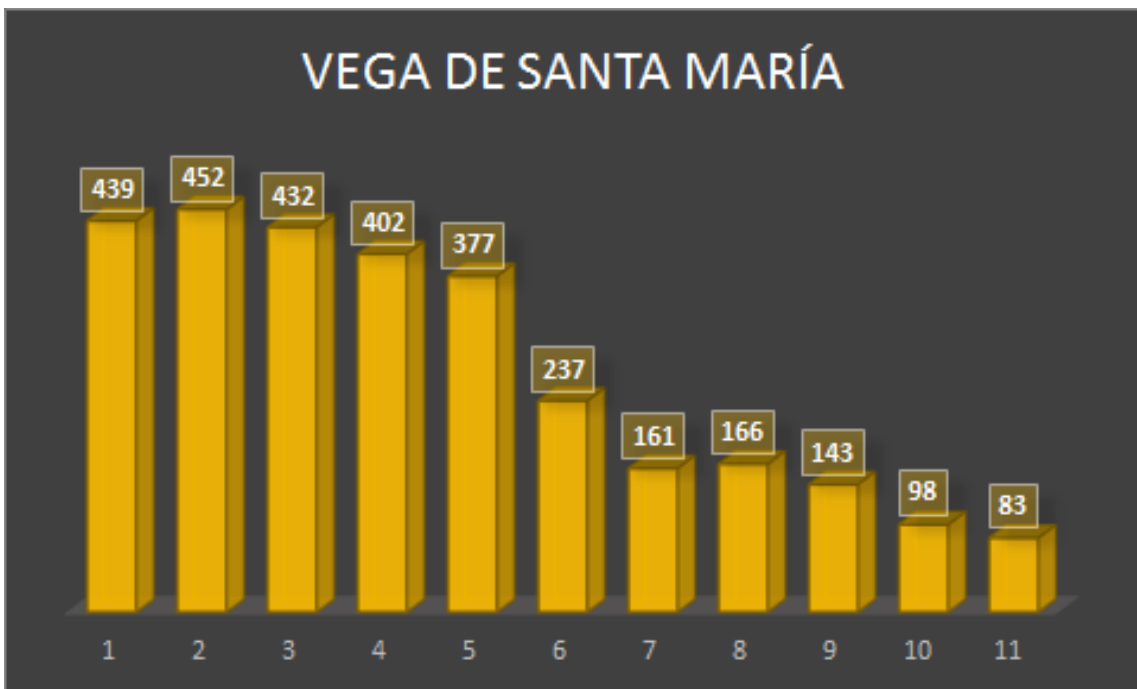
El municipio de Tiñosillos crece de forma, prácticamente, continua desde 1920 hasta 2010 pasando de 390 habitantes a **841**, su máxima población conseguida durante el último siglo. En el último decenio ha experimentado un ligero descenso pasando a **787** habitantes en el censo de 2019. El aumento respecto a 1920 ha sido de 397 habitantes, lo que supone un crecimiento del 101,79%. Tiñosillos, junto con Arévalo, son los dos únicos municipios de la comarca que han crecido a lo largo del último siglo, y además de forma notable.

- Ha perdido 54 habitantes desde el momento de mayor población en 2010, lo que supone un descenso del **-6,42%**. Proporción de pérdida muy por debajo de la media de la comarca, que es de -53,12%.

- 64 VEGA DE SANTA MARÍA:



municipio	1920	1930	1940	1950	1960	1970	1981	1990	2000	2010	2019
VEGA DE SANTA MARÍA	439	452	432	402	377	237	161	166	143	98	83



El municipio de Vega de Santa María crece muy poco entre 1920 y 1930, pasando de 439 habitantes a **452**, máxima población alcanzada durante el

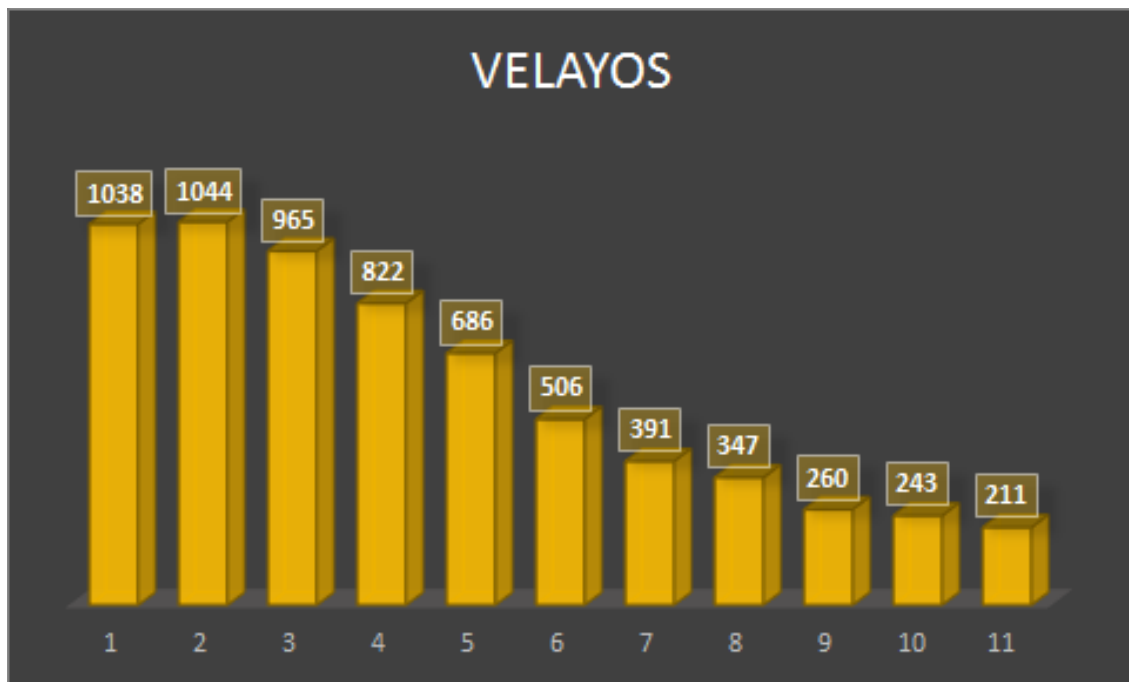
último siglo, y se mantiene en torno a los 400 habitantes hasta la década de los cincuenta. A partir de ahí sigue la misma tendencia que la gran mayoría de los pueblos de la comarca, decreciendo de manera imparable hasta alcanzar su mínimo en el último censo de 2019 con **83** habitantes, lo que supone una pérdida de 356 habitantes (-81,09%) respecto a 1920.

- Ha perdido 369 habitantes desde el momento de mayor población en 1930 lo que supone un descenso del **-81,63%**, uno de los más acusados de la comarca, que experimenta un descenso medio del 53,12%.

- 65 VELAYOS:



municipio	1920	1930	1940	1950	1960	1970	1981	1990	2000	2010	2019
VELAYOS	1038	1044	965	822	686	506	391	347	260	243	211



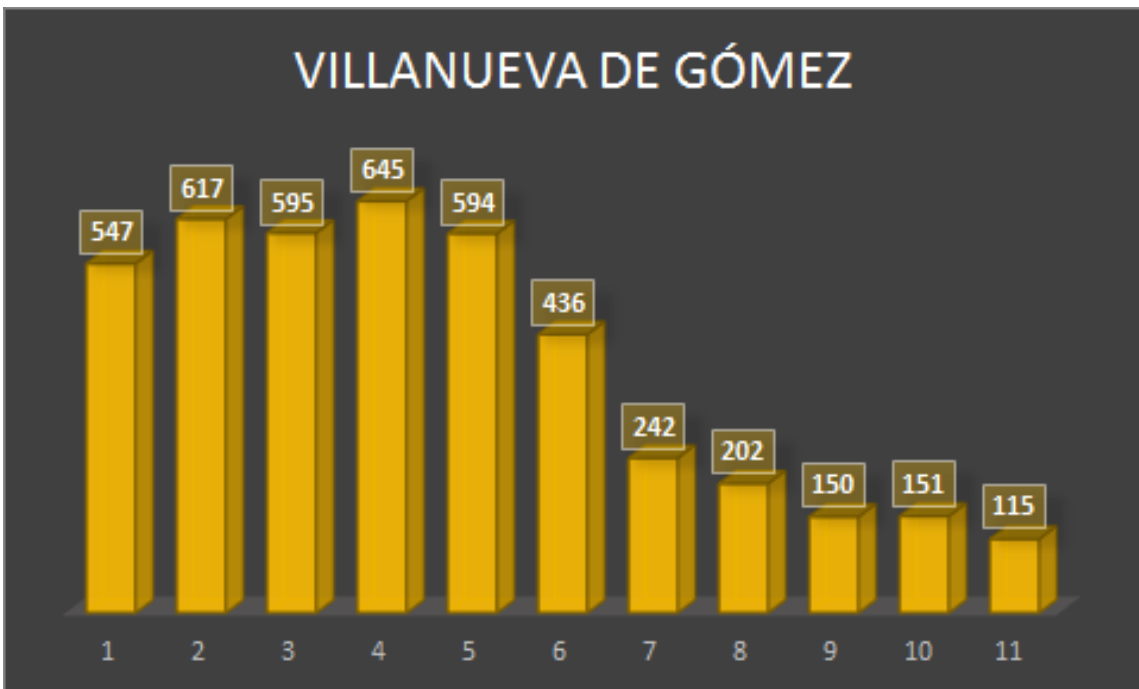
El municipio de Velayos crece muy poco entre 1920 y 1930, pasando de 1038 habitantes a **1044**, máxima población alcanzada durante el último siglo. A partir de ahí sigue la misma tendencia que la gran mayoría de los pueblos de la comarca, decreciendo de manera imparable hasta alcanzar su mínimo en el último censo de 2019 con **211** habitantes, lo que supone una pérdida de 827 habitantes (-79,67%) respecto a 1920. Velayos es uno de los once municipios que han superado el millar de habitantes a lo largo del último siglo.

- Ha perdido 833 habitantes desde el momento de mayor población en 1930 lo que supone un descenso del **-79,78%**, proporción de pérdida muy superior a la de la comarca, que experimenta un descenso medio del 53,12%.

- 66 VILLANUEVA DE GÓMEZ:



municipio	1920	1930	1940	1950	1960	1970	1981	1990	2000	2010	2019
VILLANUEVA DE GÓMEZ	547	617	595	645	594	436	242	202	150	151	115



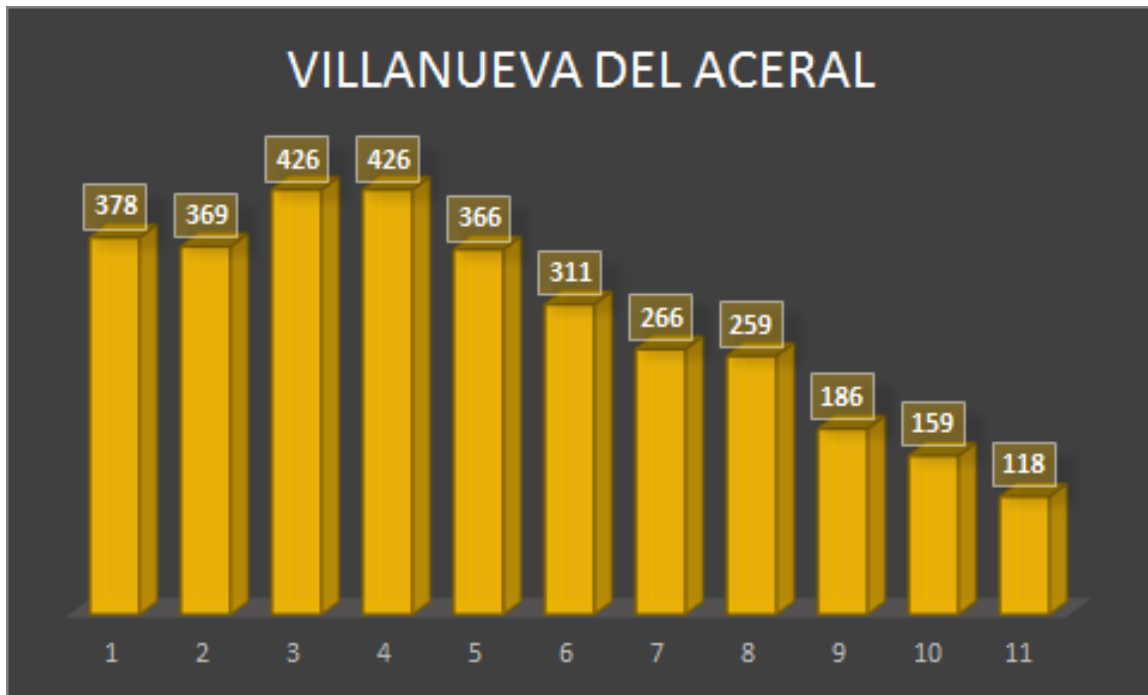
El municipio de Villanueva de Gómez crece algo entre 1920 y 1950, pasando de 547 habitantes a **645**, máxima población alcanzada durante el último siglo. A partir de 1960 sigue la misma tendencia que la gran mayoría de los pueblos de la comarca, decreciendo de manera imparable hasta alcanzar su mínimo en el último censo de 2019 con **115** habitantes, lo que supone una pérdida de 432 habitantes (-78,98%) respecto a 1920.

- Ha perdido 530 habitantes desde el momento de mayor población en 1950 lo que supone un descenso del **-82,17%**, uno de los más acusados de la comarca, que experimenta un descenso medio del 53,12%.

- 67 VILLANUEVA DEL ACERAL:



municipio	1920	1930	1940	1950	1960	1970	1981	1990	2000	2010	2019
VILLANUEVA DEL ACERAL	378	369	426	426	366	311	266	259	186	159	118



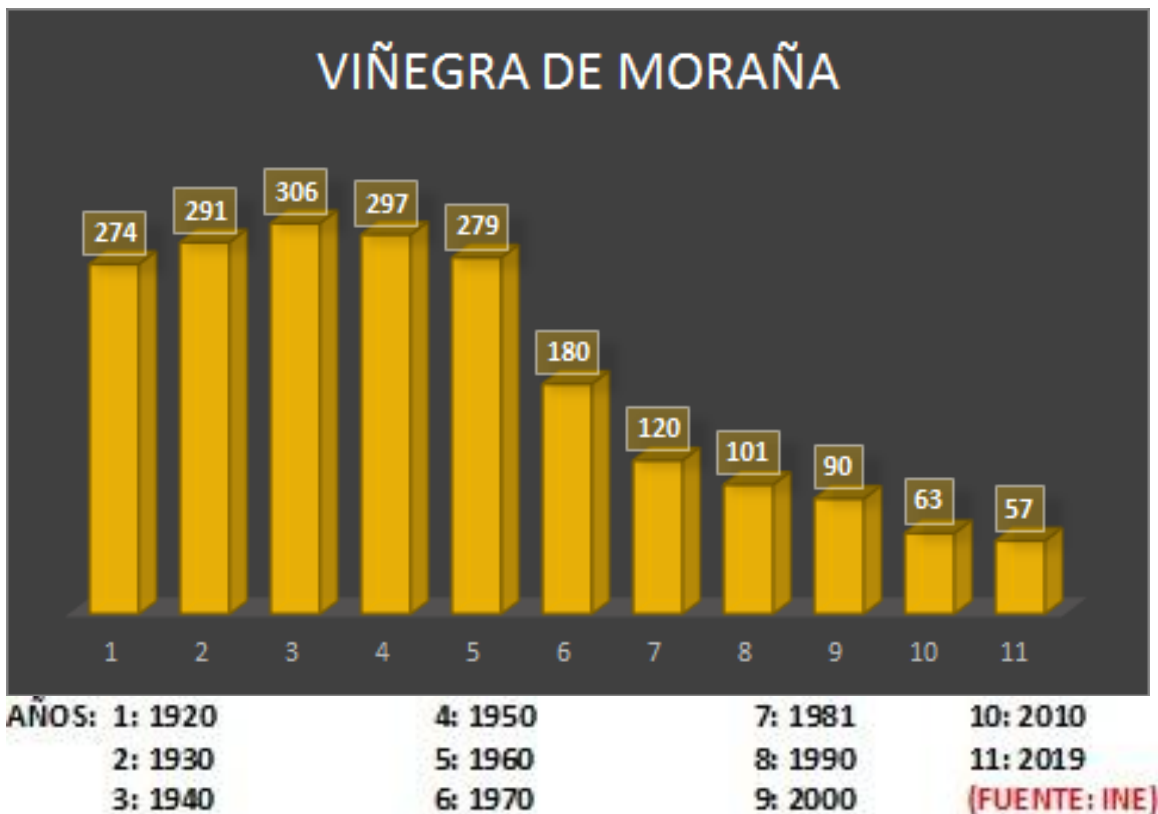
El municipio de Villanueva del Aceral crece algo entre 1920 y 1950, pasando de 378 habitantes a **426**, máxima población alcanzada durante el último siglo. A partir de ahí sigue la misma tendencia que la gran mayoría de los pueblos de la comarca, decreciendo de manera imparable hasta alcanzar su mínimo en el último censo de 2019 con **118** habitantes, lo que supone una pérdida de 260 habitantes (-68,78%) respecto a 1920.

- Ha perdido 308 habitantes desde el momento de mayor población en 1950 lo que supone un descenso del **-73,30%**, proporción de pérdida muy superior a la de la comarca, que experimenta un descenso medio del **53,12%**.

- 68 VIÑEGRA DE MORAÑA:



municipio	1920	1930	1940	1950	1960	1970	1981	1990	2000	2010	2019
VIÑEGR A DE MORAÑA	274	291	306	297	279	180	120	101	90	63	57



El municipio de Viñeira de Moraña crece algo entre 1920 y 1940, pasando de 274 habitantes a **306**, máxima población alcanzada durante el último siglo. Se mantiene en leve descenso hasta 1960 y, a partir de ahí, sigue la misma tendencia que la gran mayoría de los pueblos de la comarca, decreciendo de manera imparable hasta alcanzar su mínimo en el último censo de 2019 con **57** habitantes, lo que supone una pérdida de 217 habitantes (-79,20%) respecto a 1920.

- Ha perdido 249 habitantes desde el momento de mayor población en 1950 lo que supone un descenso del **-81,37%**, uno de los más acusados de la comarca, que experimenta un descenso medio del 53,12%.

RESUMEN:

A la vista de los datos, la tendencia más repetida en cuanto a la evolución de la población en la comarca abulense de Tierra de Arévalo y La Moraña durante los últimos cien años, es un ligero incremento desde 1920 hasta 1950, estabilizándose hasta 1960, para, posteriormente, producirse un brusco descenso en las dos décadas siguientes, continuando con una paulatina y constante pérdida de población hasta la actualidad.

En el censo de 2019, todos los municipios objeto del presente estudio, han decrecido respecto al censo de 2010, incluidas las dos localidades que habían sido excepciones a la tendencia decreciente: Tiñosillos y Arévalo.

CONCLUSIONES:

Sería muy conveniente estudiar las causas del aumento poblacional acaecido en la comarca a lo largo de la primera mitad del siglo pasado, para ver si pueden ser adoptadas en la actualidad.

Ante el desplome de la población de la comarca ocurrido durante el periodo conocido como éxodo rural en los años sesenta y setenta del pasado siglo, sería muy conveniente revertir la situación y provocar un éxodo urbano de las ciudades a los pueblos. Para que no desaparezcan decenas de pueblos de la Tierra de Arévalo y La Moraña que, en la actualidad, parecen estar condenados a convertirse, más pronto que tarde, en despoblados, como ya ocurrió hace poco con Villar de Matababras, son necesarias políticas más comprometidas, más decididas, más eficaces.

Un ejemplo concreto de políticas locales repobladoras, son las ofertas de vivienda gratuita y trabajo asegurado, que han lanzado a la desesperada muchos pequeños municipios de la geografía española, para atraer a parejas jóvenes con hijos para que no se cerrara la escuela. Han dado resultado, han asentado población urbana joven y han conseguido mantener la escuela abierta.

Políticas repobladoras de este tipo, convertidas en leyes, con el apoyo del gobierno nacional o regional, que ofrezcan vivienda gratuita a jóvenes con hijos o en edad de tenerlos, para que ocupen de forma legal alguna de las muchas viviendas que van quedando vacías en los pueblos, al mismo tiempo que les ofrecen un puesto de trabajo fijo y seguro o la posibilidad de convertirse en agricultores autónomos con parcelas de terreno que cultivar o con talleres o locales donde poder ejercer una profesión, deberían ponerse en marcha y sin dilación a gran escala. Algo de esto ya se apuntaba en el artículo "Contra la despoblación repoblación", publicado en este mismo blog.

Como el caso de Arévalo, dado su tamaño, no es extrapolable al resto de los municipios de la comarca, sería conveniente estudiar el curioso caso de Tiñosillos, único pueblo que, junto con Arévalo, gana población durante el último siglo y, además, de forma considerable (101,79%), por si fuera posible imitar las causas de esta situación positiva en otros municipios de características similares.

Como puede observarse en el presente estudio, muchos municipios se encaminan, lenta pero inexorablemente, hacia la desaparición a no ser que se tomen de forma urgente políticas, acompañadas de presupuesto, que reviertan esta situación. La política y el político deben de dejar de hacer promesas al medio rural, para empezar a realizar soluciones que frenen el despoblamiento de la Tierra de Arévalo y La Moraña en particular y del medio rural en general.

Hoy aún se puede.

Mañana ya será tarde.

En Arévalo, a 24 de noviembre de 2020.

Luis José Martín García-Sancho.



Imágenes:

- LJM: Luis J. Martín.
- El resto son de Internet.

ENLACES RELACIONADOS:

[CONTRA LA DESPOBLACIÓN, REPOBLACIÓN](#)

